

CINÉFÊTE 16

FRANZÖSISCHES
JUGENDFILMFESTIVAL

L'ENFANT D'EN HAUT

D'URSULA MEIER

TABLE DES MATIÈRES

I. POUR MIEUX CONNAÎTRE LE FILM	3
A) Fiche technique du film	3
B) Informations sur la réalisatrice	4
C) Résumé du film	4
II. POUR TRAVAILLER AVEC LE FILM EN CLASSE	5
A) Avant la séance	
Fiche-élève n°1 : Découvrir le film par l’affiche	6
Fiche-professeur n°1 : Découvrir le film par l’affiche	7
Fiche-élève n°2 : Découvrir le film par la bande-annonce	9
Fiche-professeur n°2 : Découvrir le film par la bande-annonce	10
B) Après la séance	
Fiche-élève n°3 : Reconstituer l’histoire du film	12
Fiche-professeur n°3 : Reconstituer l’histoire du film	13
Fiche-élève n°4 : Étudier les personnages du film	14
Fiche-professeur n°4 : Étudier les personnages du film	15
Fiche-élève n°5 : Comprendre un dialogue du film	17
Fiche-professeur n°5 : Comprendre un dialogue du film	18
Fiche-élève n°6 : Étudier les lieux du film	20
Fiche-professeur n°6 : Étudier les lieux du film	21
III. POUR ALLER PLUS LOIN	22
A) François Truffaut, deux films sur des enfances difficiles	22
B) Lieu de l’action du film, la suisse romande	23
C) Un dictionnaire franco-français	24
D) Analyse de séquence	25
E) Résumé du film en séquences	27
F) Bibliographie et sitographie	28

Dans ce dossier, les compétences langagières sont abrégées comme suit :

- CE : compréhension de l’écrit
- CO : compréhension de l’oral
- PO : Production orale
- PE : Production écrite



I. POUR MIEUX CONNAÎTRE LE FILM

A) FICHE TECHNIQUE DU FILM

Long métrage franco-suisse

Durée: 1 h 37

Genre: drame

Sortie en France: 18 avril 2012

Réalisatrice: Ursula Meier

Scénario: Ursula Meier, Antoine Jaccoud

Producteurs: Ruth Waldburger, Denis Freyd

Directrice de la photographie: Agnès Godard

Musique: John Parish

Distribution :

Léa Seydoux (*Louise*)

Kacey Mottet Klein (*Simon*)

Martin Compston (*Mike, l'employé écossais des cuisines*)

Gillian Anderson (*Kristin Jansen, la touriste anglaise*)

Yann Trégouët (*Bruno, l'amant à la BMW*)

Jean-François Stévenin (*le chef-cuisinier*)

Récompenses :

- Ours d'argent (mention spéciale du jury) à la Berlinale (2012)
- Prix de l'interprétation masculin pour Kacey Mottet Klein au Festival international du film de femmes de Salé (2012)



B) INFORMATIONS SUR LA RÉALISATRICE

Ursula Meier est une jeune réalisatrice franco-suisse. Née à Besançon (Franche-Comté) en 1971, elle étudie le cinéma en Belgique et réalise plusieurs court-métrages et documentaires. Elle se forge un goût pour une vision sans fard des lieux et des personnes en étant assistante d'un grand réalisateur anticonformiste, le Suisse Alain Tanner.

Son premier long métrage, *Home*, sorti en 2008, remporte un grand succès, dont le César du meilleur premier film en 2009. Isabelle Huppert y joue une mère de famille installée au bord d'une autoroute inachevée qui refuse de partir une fois que cette autoroute est ouverte. Son jeune fils est incarné par Kacey Mottet Klein, ce jeune acteur autour duquel Ursula Meier construira le casting de son second long métrage, *L'enfant d'en haut*.

C) RÉSUMÉ DU FILM

Simon, un garçon d'une douzaine d'années, vit au pied d'une station de sports d'hiver. Il y monte régulièrement, habillé comme les autres vacanciers, pour voler du matériel de ski qu'il revend dans la vallée. Il vit dans un appartement avec sa soeur Louise, une jeune femme dont la vie sentimentale et professionnelle est très chaotique. Il lui offre ainsi de quoi manger, se vêtir et l'aide même à gagner de l'argent en réparant des skis volés afin de les revendre. Elle ne lui donne que peu d'affection et préfère dépenser son argent en sorties avec des hommes. Démasqué par le cuisinier écossais d'un restaurant de la station, Simon le convainc de lui acheter ses skis et de l'aider à les cacher. Là-haut, Simon sympathise également avec une famille anglaise en s'inventant un prénom et de riches parents. Alors que Louise entame une relation plus durable avec Bruno, Simon lui révèle qu'elle est en réalité sa mère. Après cette trahison et le départ du jeune homme, Louise lui explique qu'elle était la seule à vouloir le garder. Sur les suppliques de Simon, elle accepte de le laisser dormir près d'elle en échange de ses économies qu'elle va dépenser aussitôt, s'effondrant, alcoolisée, au pied de son immeuble. Simon forme un petit garçon au vol mais est découvert par le patron du restaurant et doit quitter la station. Louise quant à elle gagne de l'argent en faisant des ménages dans des chalets de la station accompagnée de Simon. Ils se retrouvent ainsi dans celui de la famille anglaise : la mère anglaise découvre alors le mensonge de Simon qui vient également d'essayer de lui voler une montre. Louise et Simon se battent violemment. Simon passe la nuit dans la station déserte et croise en redescendant, au matin, la cabine qui remonte en emportant sa mère inquiète.

II. POUR TRAVAILLER AVEC LE FILM EN CLASSE



Affiche du film lors de sa sortie en salles en France.

FICHE-ÉLÈVE N°1 : DÉCOUVRIR LE FILM PAR L’AFFICHE

Niveaux : A2 – B1

1 LES PERSONNAGES PRINCIPAUX

a) Observez l’affiche du film, choisissez un personnage pour compléter une colonne de ce tableau.

	PERSONNAGE DE GAUCHE	PERSONNAGE DE DROITE
Où se trouvent les personnages?		
Comment sont-ils présentés (âge, habillement, accessoires, regard, attitude)?		

b) Echangez vos informations avec les autres groupes pour compléter votre grille.
Qu’est-ce qui rapproche ou différencie ces deux personnages?

c) Examinez leur attitude, la direction de leurs regards. Quelle peut être leur relation?

2 LE GENRE

a) Le titre apporte-t-il une information importante?

b) Quelle atmosphère se dégage de l’affiche? Quel genre de film vous attendez-vous à voir?

3 JOUER LA SCENE

A partir de vos analyses, inventez et jouez le dialogue qui vient d’avoir lieu entre ces deux personnages. (10 répliques)

FICHE-PROFESSEUR N°1 : DÉCOUVRIR LE FILM PAR L’AFFICHE

Niveaux : A2–B1 · Compétences : PE, PO – Travail en groupe / Binôme

L’affiche est projetée, le groupe est réparti en deux pour se concentrer sur un personnage.

1 LES PERSONNAGES PRINCIPAUX (PE / PO)

a) Observez l’affiche du film, choisissez un personnage pour compléter une colonne de ce tableau.

	PERSONNAGE DE GAUCHE	PERSONNAGE DE DROITE
Où se trouvent les personnages?	Ils sont debout sur une route dans un décor de montagnes enneigées. Il sont cadrés en plan américain.	
Comment sont-ils présentés (âge, habillement, accessoires, regard, attitude)?	<p>Il se tient debout, est vu de trois-quart arrière et il est cadré à mi-cuisse.</p> <p>Il est adolescent, c’est sans doute un garçon (visage, cheveux courts).</p> <p>Il porte un gros blouson, un bonnet et une écharpe de laine, un pantalon de jogging. Curieusement, il a quatre paires de lunettes de ski sur le bras.</p> <p>Il regarde vers la gauche, à l’opposé du personnage de droite. Il semble triste, contrarié, mélancolique.</p>	<p>Cette jeune femme a les cheveux détachés, châains et bruns, elle doit se les teindre.</p> <p>Sa tenue est particulière : elle porte une veste et un petit sac à main de cuir, une robe très courte à fleurs et des collants fins, évoquant une femme soucieuse de séduire. Entre sa robe et sa veste de cuir, on voit dépasser une blouse de travail, comme on en porte dans certains secteurs professionnels (cuisine, nettoyage, santé).</p> <p>Son expression est triste, son visage est fermé et ses yeux sont rougis par des larmes. Elle est en mouvement, elle esquisse un pas décidé, elle quitte la scène.</p>

b) Echangez vos informations avec les autres groupes pour compléter votre grille.

Qu’est-ce qui rapproche ou différencie ces deux personnages?

Ce qui les rapproche : ils sont jeunes. Ils travaillent : lui vend des lunettes de ski, elle est employée (blouse), deux occupations qui révèlent un milieu social modeste : le jeune garçon doit déjà gagner de l’argent (seulement de l’argent de poche?), la jeune femme exerce une profession peu valorisée qui contraste avec sa volonté d’être séduisante.

Ce qui les différencie : leur habillement : le garçon est habillé (trop) chaudement, elle est légèrement vêtue. Il est plus jeune qu’elle (10 ans, 15 ans de moins?). Il est statique alors qu’elle est en mouvement.

c) Examinez leur attitude, la direction de leurs regards. Quelle peut être leur relation?

Le personnage de gauche nous tourne le dos, il regarde vers la gauche. Le personnage de droite est déjà en train de partir dans la direction opposée : que fuit-elle? Ils peuvent être frère et soeur, sans doute pas amis (différence d’âge), ils sont en conflit, on assiste à un départ ou une séparation.

2 LE GENRE (PO)

a) Le titre apporte-t-il une information importante ?

Le titre semble une évidence : l’affiche représente effectivement un enfant, avec des montagnes en arrière-plan. Or s’il définit un seul des deux personnages, c’est par son rapport à un autre personnage : de qui est-il l’enfant ? La femme n’est-elle pas sa soeur, auquel cas le titre devrait être au pluriel ? Ils ne sont donc pas sur le même plan.

La précision « d’en haut », renforcée par les montagnes, ne permet pas d’ancrer l’action du film dans un endroit précis (sauf à connaître la région suisse de Gruyère nommée « Pays d’Enhaut ») mais désigne une mise à distance du personnage : cet enfant n’est pas comme les autres : par son origine, son adresse ? Est-il adapté, intégré à la vie « en bas » ? Ses vêtements chauds évoquent les températures froides « d’en haut », or il est manifestement « en-bas » et la jeune femme est bien plus légèrement habillée que lui ... Pourquoi ne nous dit-on rien de la femme ?

b) Quelle atmosphère se dégage de l’affiche ? Quel genre de film vous attendez-vous à voir ?

Ce film pourrait être un drame social sur des milieux populaires défavorisés, un enfant isolé qui vole, une femme qui peine à gagner sa vie (ou se prostitue?), l’absence des parents ou la révolte contre eux lors de l’adolescence. On pense à un film des frères Dardenne (*Le gamin au vélo*) ou à Truffaut (*Les Quatre-cents coups*, *L’argent de poche*).

3 JOUER LA SCENE (PE / PO)

A partir de vos analyses, inventez et jouez le dialogue qui vient d’avoir lieu entre ces deux personnages. (10 répliques)

Production libre des élèves révélant la relation entre les personnages, leur différence de caractère (résignation, passivité apparente du garçon contrastant avec le dynamisme de la femme), le sujet de leur conflit, la décision de se séparer.

FICHE-ÉLÈVE N°2 : DÉCOUVRIR LE FILM PAR LA BANDE ANNONCE

Niveaux : A2 – B1

1 PREMIERES IMPRESSIONS

- Quels personnages apparaissent le plus souvent ?
- Où se passent les scènes ? Cela correspond-il aux hypothèses tirées de l'analyse de l'affiche ?

2 LES REPLIQUES DES PERSONNAGES

- Reliez d'abord chaque terme à sa définition :

le déstockage	vente de matériel neuf mais passé de mode.
le <i>Bronx</i>	(très familier !) : ici : des affaires en désordre.
le bordel	trouver quelque chose, le sortir de terre.
déterrer	quartier défavorisé de New York connu pour sa violence et son désordre.

- Regardez à nouveau la bande-annonce et associez à chaque personnage sa ou ses répliques.

			
réplique(s) :	réplique(s) :	réplique(s) :	réplique(s) :

A: « Alors, euh, je vous conseille plutôt ce modèle. »

B: « T'inquiète syster ! »

C: « T'as vu, on a déterré tout ton bordel là. »

D: « C'est un peu le Bronx notre famille. »

E: « C'est quoi ces histoires ? »

F: « Je te l'aurais dit de toute façon. »

3 LES PERSONNAGES

- Présentez les personnages principaux (âge, activités, objectifs, conflits ...)

- Quels autres personnages apparaissent dans la bande-annonce ?

4 L'INTRIGUE

Que peut-il se passer ? Imaginez le scénario du film en 120 mots !

FICHE-PROFESSEUR N°2 : DÉCOUVRIR LE FILM PAR LA BANDE ANNONCE

Niveaux : A2–B1 · Compétences : CO, PO, PE – Travail en groupe / Binôme

SCRIPT DE LA BANDE-ANNONCE

- Simon:* Alors, euh, je vous conseille plutôt ce modèle; C'est 100% UV, good ware. 35 ça.
- Une voix:* Tu l'as trouvé où le matériel?
- Simon:* C'est du déstockage monsieur.
- Une voix:* Déstockage ...
- Louise:* Allez, dégage! T'as fait les courses toi?
- Simon:* T'inquiète syster!
- Louise:* T'as appris ça où?
- Simon:* Ben j'ai regardé faire, c'est tout. Faut que ce soit lisse comme la peau de cul.
- Louise:* Je demande combien déjà?
- Simon:* Ben, t'as refait toute la semelle, tu ne descends pas en-dessous de 200.
- Une Anglaise:* Would you like to join us?
- Simon:* Yeah, oh, merci, merci madame.
- Le cuisinier:* T'as vu, on a déterré tout ton bordel là. Les petites ordures avec les ordures.
- Louise:* Alors, comment tu trouves?
- Simon:* Il est bien, ça fait un joli cul je trouve.
- Louise:* Ah t'es con.
- Bruno:* T'habites où normalement?
- Simon:* Ben, chez mes parents.
- Louise:* C'est un peu le Bronx notre famille. C'est pour ça qu'il est là. Il va, il vient.
- Bruno:* C'est quoi ces histoires? C'est quoi ces conneries?
- Louise:* Je te l'aurais dit de toute façon. Ça change quoi? Hein? Ça change quoi?

1 PREMIERES IMPRESSIONS

- a) Quels personnages apparaissent le plus souvent?
C'est le garçon de l'affiche qui apparaît le plus, puis la femme (vêtue comme sur l'affiche).
- b) Où se passent les scènes? Cela correspond-il aux hypothèses tirées de l'analyse de l'affiche?
Nous sommes en montagne, dans une station de sports d'hiver à laquelle on accède en téléphérique. Cela correspond à l'arrière-plan de l'affiche. Certaines scènes (parking en bord de route, voiture) se passent sans doute dans la vallée, là où est prise la photo de l'affiche.

2 LES REPLIQUES DES PERSONNAGES

- a) Reliez d'abord chaque terme à sa définition:

le déstockage	vente de matériel neuf mais passé de mode.
le Bronx	(très familier!): ici: des affaires en désordre.
le bordel	trouver quelque chose, le sortir de terre.
déterrer	quartier défavorisé de New York connu pour sa violence et son désordre.

- b) Regardez à nouveau la bande-annonce et associez à chaque personnage sa ou ses répliques.
Louise: D, F le cuisinier: C Simon: A,B Bruno: E

3 LES PERSONNAGES :

a) Présentez les personnages principaux (âge, activités, objectifs, conflits ...)

- Le garçon d’une douzaine d’années vend des skis qu’il a réparés, après les avoir volés. Il aide aussi sa soeur à les réparer et semble très autonome : c’est lui qui fait les courses.
- La jeune femme d’environ 20-25 ans est donc sa soeur, ils vivent ensemble car leur famille est chaotique. Sans doute sans emploi, elle vend les skis que son frère remet à neuf. Cette femme a cependant un secret qui provoque une rupture avec son ami.

b) Quels autres personnages apparaissent dans la bande-annonce ?

- Le jeune conducteur de la BMW (Bruno) est torse-nu chez elle : c’est donc son ami, mais il ne sait pas tout d’elle et la quitte quand il apprend son secret.

Deux autres personnages font une brève apparition :

- Un homme en tenue de cuisinier a découvert le stock de skis volés et expulse Simon de la station.
- Une femme parlant anglais qui invite Simon à table : qui est-ce, comment se connaissent-ils ?

4 QUE PEUT-IL SE PASSER ? IMAGINEZ LE SCÉNARIO DU FILM EN 120 MOTS !

Ce film a pour figure centrale le jeune voleur de skis qui est démasqué. Un des ressorts du film semble cependant être le secret de la jeune femme. Ce secret ne l’a pas empêchée d’entamer une relation avec un jeune homme mais est assez grave pour y mettre un terme : concerne-t-il aussi le jeune garçon ?

FICHE-ÉLÈVE N°3 : RECONSTITUER L'HISTOIRE DU FILM

Niveaux : A2 – B1

1 REMPLACEZ CES PHOTOGRAMMES DANS L'ORDRE DU FILM

Expliquez chaque scène en une phrase.



A



B



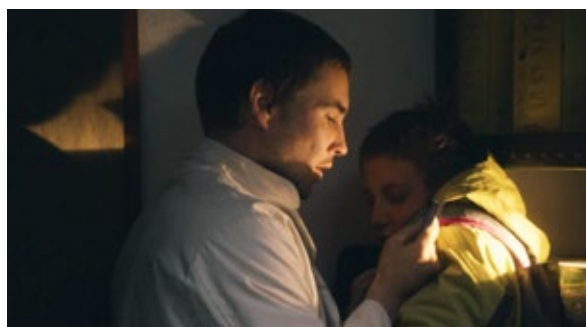
C



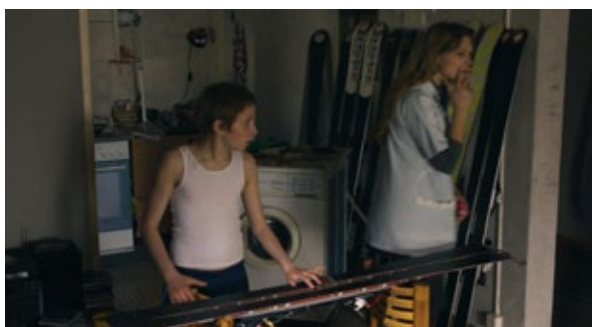
D



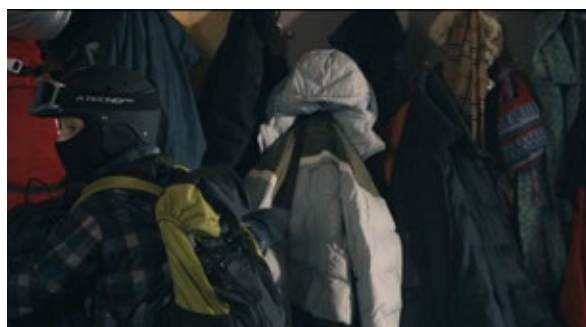
E



F



G



H

1	2	3	4	5	6	7	8

FICHE-PROFESSEUR N°3 : RECONSTITUER L'HISTOIRE DU FILM



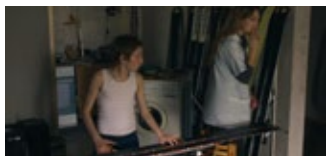





Niveaux : A2–B1 · Compétence : PE – Travail en groupe / Binôme

1 REMPLACEZ CES IMAGES DANS L'ORDRE DU FILM (PE)

Solution:

1	2	3	4	5	6	7	8
H	F	G	C	A	D	B	E

Expliquez chaque scène.

	<p>H</p> <p>Simon vole des sacs et des skis dans la station ainsi qu'une veste de ski qu'il offrira ensuite à Louise.</p>
	<p>F</p> <p>Pris en flagrant délit par Mike, Simon lui raconte qu'il est orphelin et vole pour se nourrir. Mike va lui acheter du matériel et l'aider à le cacher.</p>
	<p>G</p> <p>Simon apprend à Louise qui a perdu son travail à réparer des skis et lui donne de l'argent. Elle le laisse pour sortir avec Bruno.</p>
	<p>C</p> <p>Simon retrouve la famille anglaise et raconte que ses parents ont un grand hôtel. Il insiste pour leur payer leur repas.</p>
	<p>A</p> <p>Simon s'est fait frapper par un touriste norvégien à qui il avait volé un masque. Blessé, il est soigné par Louise.</p>
	<p>D</p> <p>Alors que Louise veut passer la soirée avec Bruno, Simon révèle qu'il est en réalité son fils et non son frère, mettant ainsi un terme à cette relation.</p>
	<p>C</p> <p>Le cuisinier a découvert le matériel volé de Simon et « Mains bleues » : il les expulse de la station en leur confisquant leurs forfaits.</p>
	<p>E</p> <p>Alors que sa mère fait le ménage dans des villas, Simon est reconnu par la riche Anglaise à qui il vient de voler une montre, ce qui provoque une dernière crise avec sa mère.</p>

FICHE-ÉLÈVE N°4 : ÉTUDIER LES PERSONNAGES DU FILM

Niveaux : B1 – B2

1 QUI EST QUI ?

Quel(s) personnage(s) correspond(ent) à ces caractéristiques ?

	Simon	Louise	Mike	L'Anglaise	Bruno	Le cuisinier	Mains bleues
a) Il vend des skis volés ou participe à ce trafic.							
b) Il n'a pas de travail légal régulier.							
c) Il ment sur son identité.							
d) Il parle anglais.							
e) Elle a au moins un fils.							
f) Il aime les voitures.							
g) Il skie.							
h) Simon la considère par moment comme sa mère.							
i) Il refuse de partager l'amour de Louise.							

2 SIMON ET SES PERSONNAGES

a) Qui est-il pour chacune de ces personnes ?

POUR :	LA TOURISTE ANGLAISE	MIKE, LE CUISINIER	BRUNO, L'AMI DE LOUISE
Situation familiale			
Situation sociale			
Découverte de la vérité			

b) Comment découvrons-nous la vérité ?

3 LES RÔLES DE SIMON

Père, frère, fils, ami, amant ? Comment qualifier la relation de Simon avec Louise ?

RÔLE PLUTÔT TENU PAR UN :	PÈRE	FRÈRE	FILS	AMI	AMANT
Faire les courses					
Gagner l'argent, donner de l'argent (de poche)					
Être soigné, réconforté					
Faire la cuisine, la lessive					
Expliquer comment gagner sa vie (skis)					
Se taquiner (pour les sandwiches etc.)					
Partager son lit (en payant)					

4 LE PERSONNAGE DE LOUISE

Que pensez-vous du rôle de Louise et de sa relation à Simon ?

FICHE-PROFESSEUR N°4: ÉTUDIER LES PERSONNAGES DU FILM

Niveaux : B1 – B2 · Compétences : PO, PE – Travail individuel / Binôme

1 QUI EST QUI ? (PO)

Quel(s) personnage(s) correspond(ent) à ces caractéristiques ?	Simon	Louise	Mike	L'Anglaise	Bruno	Le cuisinier	Mains bleues
a) Il vend des skis volés ou participe à ce trafic.	x	x	x				x
b) Il n'a pas de travail légal régulier.	x	x	?		?	?	x
c) Il ment sur son identité.	x	x					x
d) Il parle anglais.	x		x	x			
e) Elle a au moins un fils.		x		x			
f) Il aime les voitures.	x				x		
g) Il skie.				x			
h) Simon la considère par moment comme sa mère.		x		x			
i) Il refuse de partager l'amour de Louise.	x				x		

2 SIMON ET SES PERSONNAGES

a) Qui est-il pour chacune de ces personnes ? (PE)

POUR :	LA TOURISTE ANGLAISE	MIKE, LE CUISINIER	BRUNO, L'AMI DE LOUISE
Situation familiale	Le fils unique des propriétaires d'un hôtel de la station.	Orphelin, il a perdu ses deux parents dans un accident de voiture et vit avec sa soeur.	C'est le petit frère de son amie qu'elle héberge provisoirement.
Situation sociale	Il est riche: bien équipé, il propose de les inviter.	Il vole pour se nourrir, acheter de quoi vivre.	La situation familiale est très difficile (le « bronx »), le garçon vend des skis.
Découverte de la vérité	Lorsque Louise fait le ménage dans sa villa.	Il ne l'apprend pas.	En voiture, Simon révèle le mensonge de sa mère.

b) Comment découvrons-nous la vérité ? (PO)

Le spectateur découvre la vérité en même temps que Bruno. Cette scène est étrange et joue avec les attentes du spectateur habitué aux fabulations de Simon: ce petit voleur, très doué pour gagner de l'argent, s'invente souvent une identité pour profiter des situations (il apprend des phrases en anglais pour amadouer les touristes et se faire passer pour un skieur). Nous sommes donc incrédules face à ce qui passe pour un caprice, de la jalousie: sa « soeur » vient de lui faire comprendre qu'il passerait la soirée seul. C'est la réaction de Louise, bouleversée par cette trahison, incapable de contredire son fils de façon crédible, qui nous confirme cette cruelle réalité.

3 LES RÔLES DE SIMON (PO)

Père, frère, fils, ami, amant? Comment qualifier la relation de Simon avec Louise?

RÔLE PLUTÔT TENU PAR UN :	PÈRE	FRÈRE	FILS	AMI	AMANT
Faire les courses	x				
Gagner l'argent, donner de l'argent (de poche)	x				x
Être soigné, réconforté			x	x	x
Faire la cuisine, la lessive	x				
Expliquer comment gagner sa vie (skis)	x				
Se taquiner (pour les sandwiches etc.)		x		x	
Partager son lit (en payant)	x				(x)

Simon joue parfois même le rôle de mère de famille (il gagne de l'argent, gère le ménage), ce qui lui donne un certain pouvoir (financier) sur sa mère. C'est surtout quand il se montre jaloux de Bruno que Simon se révèle être un fils attaché à sa mère, ayant peur d'être abandonné, de perdre son amour si elle s'engage dans ce qui semble être enfin une relation sérieuse avec un autre homme. C'est également lors des « retrouvailles » avec la touriste anglaise qu'il lui tombe dans les bras, comme à la recherche d'une étreinte maternelle que sa mère refuse ou monnaie. Il semble chercher le juste équilibre dans cette relation : trop indépendant, trop affirmé pour un petit garçon, trop jeune encore pour être attiré par une relation sensuelle, il est à la recherche d'un amour de son âge, celui d'une mère.

4 LE PERSONNAGE DE LOUISE (PE)

Que pensez-vous du rôle de Louise et de sa relation à Simon?

Louise le traite rarement comme son fils : elle lui fait une fois la cuisine lorsqu'il en est réduit à mendier des pâtes chez le voisin, elle soigne aussi ses blessures après l'incident avec le touriste qu'il a voulu voler mais Simon se laisse à peine faire et retourne la situation en la défiant : que fera-t-elle quand il sera plus grand qu'elle? Comment poursuivra-t-elle sa vie de mensonge?

Après la scène de la trahison, il paye cher son réconfort. Elle lui révèle alors qu'elle ne le désirait pas et qu'elle ne l'a gardé que pour « emmerder » sa famille et échapper à la solitude. Simon affecte le détachement en affirmant qu'il se contente bien d'être son frère. Elle lui adresse malgré tout un reproche qui révèle son propre désarroi : « Tu ne vas pas vendre des skis toute ta vie ! »

C'est elle-même qui lui rappelle qu'elle s'est occupée de lui enfant quand il est tout surpris de voir qu'elle sait changer le bébé de la touriste anglaise. Cette évidence a été dissimulée par ces années de mensonge complice (« sister »!) : Louise pense n'avoir d'avenir avec un homme qu'au prix de ce refoulement qui brouille les repères de leur relation : comment interpréter la scène du chalet avec l'Anglaise? Simon cherche peut-être en elle une mère affectueuse en construisant une relation personnelle (l'orienter sur les pistes, aider au serrage des chaussures, déjeuner ensemble) qu'il cache à sa propre mère : « D'où la connais-tu? » lui demande Louise, sans obtenir de réponse. Elle est ainsi mise à l'écart et le regard qu'elle jette à Simon (ou à l'Anglaise?) quand il embrasse l'Anglaise lors de la scène du chalet révèle cette peur d'être elle aussi abandonnée par lui. Qui est le plus ému de la mère ou du fils lors de leurs « retrouvailles », quand les cabines de téléphérique se croisent à la toute fin du film?

FICHE-ÉLÈVE N°5 : COMPRENDRE UN DIALOGUE DU FILM

Niveaux : A2 – B1



1 REGARDEZ CETTE IMAGE.

Où se passe la scène ? Que vient de vivre Simon ?

2 REGARDEZ LA SCÈNE.

Entourez la bonne réponse.

- a) Simon a une serviette sur les épaules pour :
se sécher. cacher ses blessures.
- b) Il prétend qu'il s'est blessé en :
tombant. se battant.
- c) Il lui montre qu'il sera bientôt aussi :
grand qu'elle. courageux qu'elle.
- d) Il veut savoir ce qu'elle a dit à son ami sur :
lui. elle.

Lexique familier :

- *se faire choper*: être surpris, par exemple en train de voler
- *le mec*: l'homme
- *la BM*: la BMW

3 UNE RELATION COMPLEXE

- a) Quels différents sens prend cette scène quand on la voit la première fois puis après avoir vu le film en entier ?

- b) Comment la mise en scène (attitudes, déplacements des personnages, éclairage, cadre) rend-elle la complexité de cette relation ?

4 QUELLES SONT LES CONSÉQUENCES DE CETTE SCÈNE ?

FICHE-PROFESSEUR N°5 : COMPRENDRE UN DIALOGUE DU FILM

Niveaux : A2–B1 · Compétences : CO, PO, PE – Travail individuel / Binôme

TRANSCRIPTION DU DIALOGUE [00:45:19–00:46:42]

Simon se déshabille dans la salle de bain. Louise l'appelle (voix hors champ).

Louise : T'es là, Simon? Qu'est-ce que tu as fait?

Simon : Je suis tombé.

Louise : T'es tombé? Tu t'es battu, c'est ça? Tu t'es fait choper en haut? T'as dit qu'il n'y avait aucun risque.

Simon crie.

Louise : Ben ouais, mais bon ...

Simon : Aïe, doucement! (*Il gémit.*)

Louise : Montre! Regarde-moi. Pardon!

Simon : Tiens. T'as vu? Je suis bientôt aussi grand que toi. Viens, mets-toi à côté. Regarde. Ça. Le jour où je te dépasse, tu fais quoi?

Louise s'éloigne et quitte le champ de l'image.

Le mec à la BM rouge, tu lui as dit quoi pour moi?

Louise : Rien.

1 REGARDEZ CETTE IMAGE. (PO)

Où se passe la scène? Que vient de vivre Simon?

Simon vient de se faire rouer de coups par un touriste auquel il avait voulu voler des lunettes de ski. Il rentre chez lui et tente de cacher ses blessures mais Louise l'entend rentrer et vient le voir.

2 REGARDEZ LA SCÈNE. (CO)

Entourez la bonne réponse.

a) Simon a une serviette sur les épaules pour :

~~se sécher.~~ cacher ses blessures.

b) Il prétend qu'il s'est blessé en :

tombant. ~~se battant.~~

c) Il lui montre qu'il sera bientôt aussi :

grand qu'elle. ~~courageux qu'elle.~~

d) Il veut savoir ce qu'elle a dit à son ami sur :

lui. ~~elle.~~

3 UNE RELATION COMPLEXE (PO)

- a) Quels différents sens prend cette scène quand on la voit la première fois puis après avoir vu le film en entier ?

Cette scène qui nous fait entrer dans l'intimité des personnages est à double niveau de lecture : à la première vision du film, c'est la complicité entre un frère et sa grande soeur qui frappe. Quand nous avons vu la fin du film, à la deuxième vision, cette scène se révèle être un des rares moments où Louise joue son rôle de mère, où elle l'ose et où Simon l'accepte.

- b) Comment la mise en scène (attitudes, déplacements des personnages, éclairage, cadre) rend-elle la complexité de cette relation ?

Ce jeu de faux-semblants est souligné par le jeu de miroirs : nous voyons chaque personnage sous ses deux profils, comme les deux visages de Janus, le dieu romain associé au passage, à la transition : soeur attentive ou mère distante, frère joueur ou fils provocateur. La mise en scène reflète ainsi cette ambiguïté, cette évolution dans la relation mère-fils : Louise fait son entrée en pleine lumière pour jouer son rôle de mère attentive et soucieuse du bien-être de son fils. Simon joue le garçon qui minimise les dégâts et ment pour ne pas être puni. Paradoxalement, Louise ne le réprimande pas sur le fond, bien au courant de ses activités, mais sur la forme : il l'avait assurée ne prendre aucun risque. Cet instant où les personnages, frère et soeur ou mère et fils sont proches, presque tendres, est baigné de lumière.

Dès que Simon sort de cette hiérarchie en guidant à son tour les déplacements de Louise et en se mettant sur le même « plan » qu'elle, il la place face à ses difficultés à venir (combien de temps pourront-ils encore mentir ? Simon acceptera-t-il encore longtemps de jouer ce jeu ?). Louise disparaît alors bien vite dans l'obscurité. Simon lui-même perd tout éclat quand elle lui avoue qu'elle n'a « rien » dit à son ami à propos de lui.

4 QUELLES SONT LES CONSÉQUENCES DE CETTE SCÈNE ? (PE)

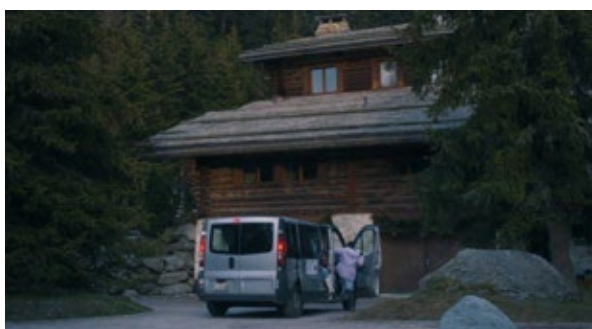
Simon semble très atteint par le fait que Louise n'ait rien dit, en fait n'ait pas révélé sa vraie identité à son ami. Est-ce parce qu'il veut faire échouer cette nouvelle relation, éloigner un rival qui accaparerait les sentiments de Louise ou ne cherche-t-il pas davantage un père qui assume enfin ce rôle sans doute inattendu ? Toujours est-il que c'est Simon qui va révéler à cet ami la vérité, mettant un terme à cette relation. Louise lui avouera ensuite qu'elle a failli avorter, qu'elle ne l'a gardé que pour gêner sa famille et ne pas rester seule. Elle n'acceptera de le laisser dormir près d'elle qu'en échange de ses économies.

FICHE-ÉLÈVE N°6 : ÉTUDIER LES LIEUX DU FILM

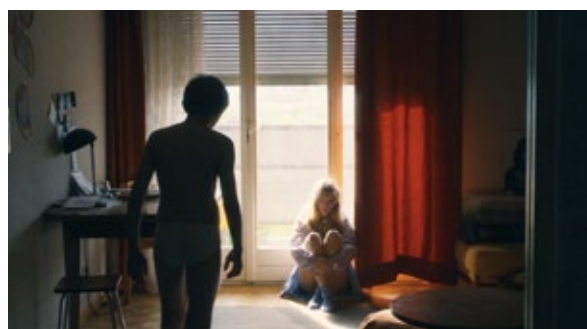
Niveaux : A2 – B1

1 POUR CHAQUE LIEU, ESSAYEZ DE REPÉRER CES CARACTÉRISTIQUES :

- Quels personnages y sont montrés? Que nous apprennent-ils sur eux? Quelle image est donnée des personnages et de leur relation?
- Quels types de plans montrent ces lieux? Ces espaces sont-ils lumineux ou obscurs? Quels lieux sont associés à la musique du film?



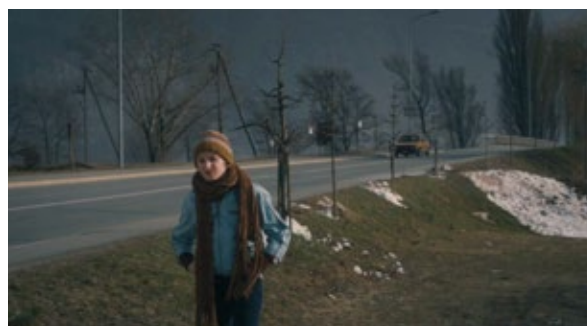
A



B



C



D



E



F

Liste des lieux :

Le pied du téléphérique – l'appartement – la station de ski – la route – le téléphérique – le chalet

FICHE-PROFESSEUR N°6 : ÉTUDIER LES LIEUX DU FILM

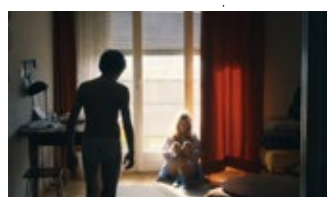
Niveaux : A2–B1· Compétence : PO – Travail en groupe / Binôme

1 LES LIEUX DU FILM (PO)



A – Chalet

C'est l'espace interdit à Louise ou Simon : elle y accède parce qu'elle vient le nettoyer et qu'elle présente Simon comme son frère. Il lui ment en volant les clients puis en refusant de dire pourquoi il connaît l'Anglaise. Simon y mène sa quête à son paroxysme : il y découvre que « sa soeur » a bien été sa mère (elle l'a changé bébé), mais il cherche la tendresse maternelle dans les bras de l'Anglaise. Louise et Simon y sont humiliés : par la tentative de vol (qui fera sans doute perdre sa place à Louise) comme par cette révélation d'un manque d'amour.



B – L'appartement

Incongrue dans le paysage alpin, cette tour pour locataires défavorisés contraste avec la richesse de la station. L'appartement est peu meublé, la cuisine ne sert quasiment jamais, Simon dort sur le canapé du salon, il y répare les skis, y lave son linge sans l'aide de Louise qui ne dort pas toujours dans sa chambre. C'est l'expression de sa vie difficile, du manque matériel mais aussi de l'absence de sa mère qu'il enferme sur le balcon pour « la punir » et gérer ses affaires. Il y est accompagné par la musique.



C – Le pied du téléphérique

Ce sont les coulisses, le lieu où Simon se change en « enfant d'en haut » et entrepose son butin, son local professionnel, également le point de rencontre entre son espace vertical et l'espace horizontal associé à Louise. Quand elle le découvre (et le lui emprunte pour se changer), elle est impressionnée par son organisation (« C'est un peu ta chambre ici ! ») et montre en creux son incapacité à lui assurer une existence normale. Simon se permet même de refuser l'argent qu'elle veut lui rendre.



D – La route

C'est un espace horizontal dans lequel Louise apparaît sans cesse en mouvement, en fuite plus ou moins volontaire de Simon : elle l'y retrouve brièvement, y prend le bus pour aller à la ville vendre des skis et faire des courses, y attend ses amis successifs, apprend à conduire la voiture de Bruno, symbole de ses vains espoirs : par peur d'être abandonné, Simon y dévoile son mensonge et pousse Louise à l'accuser de tout son malheur. C'est en bord de route qu'il retrouve sa mère endormie après une nuit de fête. Paradoxalement, cet espace est filmé en plans larges, lui donnant plus de majesté.



E – Le téléphérique

Lieu de repos de Simon, il lui permet de changer de personnage comme de vie : il gagne ainsi l'argent qui lui permet de faire vivre « en-bas » sa mère, de « s'élever » socialement, au moins temporairement. C'est un lieu systématiquement associé à la musique : parenthèse spatio-temporelle, lieu d'évasion verticale (à la différence de Louise) de ses deux vies. Ce n'est que très tard que Louise l'accompagne pour faire des ménages et à la toute fin quand elle le cherche.



F – La station

Ici s'incarne l'enfant d'en haut : Simon s'invente une vie de riche touriste et se mêle aux clients fortunés qui profitent du soleil et dépensent sans compter ni se méfier de lui. Il y trouve provisoirement plus que l'argent qu'il est venu chercher : un ami (Mike), et ce qui n'a pas de prix, une mère (l'Anglaise). Filmée en plans serrés, la station est morcelée, sans jamais valoriser la beauté du paysage, le plaisir de la neige.

III. POUR ALLER PLUS LOIN

A) A FRANÇOIS TRUFFAUT, DEUX FILMS SUR DES ENFANCES DIFFICILES

LES QUATRE-CENTS COUPS – François Truffaut, 1959

Antoine Doinel est un adolescent de 13 ans. Il vit à Paris avec sa mère, peu affectueuse, et son beau-père, indifférent. En manque d'affection, il se révolte en classe et il est souvent puni. Un jour, avec son ami René, alors qu'il devrait être à l'école, il rentre chez lui et aperçoit sa mère avec un autre homme. Un camarade de classe le dénonce et Antoine justifie son absence auprès du directeur de l'école par la mort de sa mère. Le mensonge est vite découvert et Antoine, qui ne veut pas trahir sa mère, décide de fuguer de chez lui et erre dans Paris. Après son retour et quelques moments joyeux en famille, Antoine est encore puni et se réfugie chez son ami René. Ils se mettent à voler différents objets, dont la machine à écrire du beau-père d'Antoine, mais sont surpris en voulant la rendre. M. Doinel livre alors Antoine à la police et Mme Doinel demande au juge que son fils soit enfermé. Antoine, qui sait que sa mère ne le désirait pas, est emmené dans un centre pour délinquants où la discipline est sévère. Lors d'une visite, sa mère lui apprend qu'elle ne le reprendra pas. Antoine décide alors de s'évader et court jusqu'à la mer. (d'après le dossier cinéfête 9)



L'ARGENT DE POCHE – François Truffaut, 1976

Ce film présente la vie quotidienne drôle et grave des enfants d'une ville française, Thiers, avec les rivalités entre garçons, les jeux et l'école, les petites histoires entre garçons et filles mais aussi dans la vie de leurs parents, de leurs instituteurs ...

Un personnage apparaît assez tard dans le film : Julien Leclou est cet enfant qui arrive en fin d'année dans la classe. Il est mal habillé, ses affaires sont abîmées et sales. Il vit dans une cabane presque ruinée, avec une mère invisible jusqu'à la fin du film. Ce garçon vole pour vivre – une scène le montre en train de vider les poches des manteaux dans les couloirs – et revend ce qu'il a volé à ses camarades qui l'aident à entrer au cinéma sans payer. Il cache sa vraie vie comme il peut pour s'intégrer à sa classe. On découvre lors de la visite médicale qu'il est en réalité maltraité par sa mère et sa grand-mère.



1 RELEVEZ DANS CHAQUE PRÉSENTATION LES ÉLÉMENTS QUE VOUS RETROUVEZ DANS LE FILM L'ENFANT D'EN HAUT.

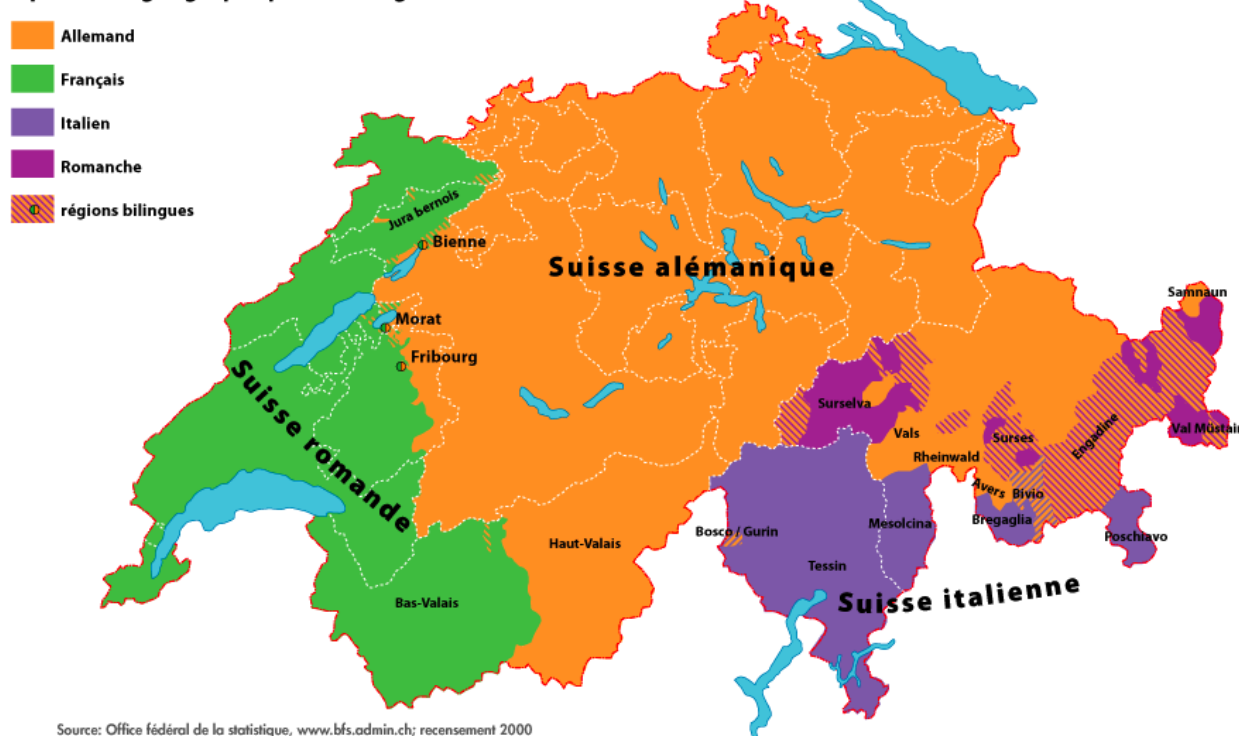
Quelles situations se ressemblent ? Quels personnages vous semblent familiers ?

2 RENSEIGNEZ-VOUS SUR LE FILM LE GAMIN AU VÉLO DES FRÈRES DARDENNE (2011), PAR EXEMPLE EN VISIONNANT LA BANDE-ANNONCE ET EN LISANT UN RÉSUMÉ DE SON SCÉNARIO.

Quelle est l'importance de la figure maternelle ?

B) LIEU DE L'ACTION DU FILM, LA SUISSE ROMANDE

Répartition géographique des langues officielles en Suisse (2000)



Source: Office fédéral de la statistique, www.bfs.admin.ch; recensement 2000

La Romandie (Suisse romande), une autre Suisse ...

Oui, on peut le dire ainsi. Située au sud-ouest de la Suisse, faisant frontière avec la France et l'Italie, la Suisse romande représente à elle seule la topographie de la Suisse et bien plus encore ... Plaines, montagnes, lacs, rivières sont omniprésents et la diversité de ses paysages en fait un petit paradis au cœur de l'Europe.

La Suisse romande a une forte tradition lacustre issue du plus grand lac d'Europe de l'Ouest, le lac Léman ou aussi appelé « Lac de Genève » et une très longue tradition alpestre : elle accueille les plus hautes montagnes des Alpes suisses – plus de 30 sommets dépassent les 4 000 mètres d'altitude – certaines de renommée mondiale tel que le Cervin (Matterhorn), la chaîne des Mischabel, le Mont-Rose ou la Dent Blanche.

Paysages paradisiaques, mais aussi un art de vivre reconnu par les nombreux voyageurs qui y viennent d'années en années. Culture, gastronomie, sports, chaleur et accueil, sécurité en font aussi une destination prisée des hommes d'affaires et personnages politiques.

Si la Romandie est mondialement connue comme le berceau de l'horlogerie suisse (Vallée de Joux – Val de Travers – Le Locle – Genève) ou le centre de la microtechnique (Neuchâtel – Jura), elle est également le siège de nombreuses fédérations internationales sportives dont le CIO (Comité International Olympique à Lausanne) ou l'UEFA (Union Européenne de Football Amateur à Nyon). Genève est la ville des ONG et organisations internationales: CICR – ONU – OIT – OMS – CERN – IATA ...
(source: http://www.tourismesuisse.com/romandie/f_c_1_0_0-romandie.html)

1 COMBIEN DE LANGUES OFFICIELLES COMPTE LA SUISSE ?

Où est parlé le français ?

2 CE TEXTE EST EXTRAIT DU SITE DE L'OFFICE DE TOURISME SUISSE.

Quelle image est donnée de cette région ? Correspond-elle à celle que nous avons en regardant le film ?

C) UN DICTIONNAIRE FRANCO-FRANÇAIS

Entre la Suisse et la France, il ne suffit pas toujours de parler la même langue pour se comprendre. Un enseignant a créé un petit dictionnaire à destination des Français qui viennent en Suisse romande. Il a recensé nombre d'expressions incompréhensibles pour un Français de France quand il arrive par exemple à Genève et parle en français avec des Suisses. Lisez cette petite liste extraite de son site : <http://mapage.noos.fr/r.ferreol/langage/fr-ch.htm>



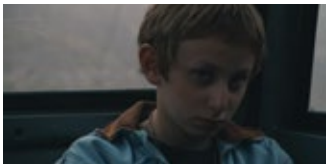

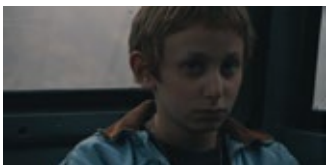



FRANÇAIS DE FRANCE	FRANÇAIS DE SUISSE ROMANDE
soixante-dix et quatre-vingt-dix	septante et nonante
quatre-vingts	huitante
bonjour	adieu
au revoir	adieu
le petit-déjeuner	le déjeuner
le déjeuner	le dîner
le dîner	le souper
l'essence	la benzine
le gruyère	l'emmental
le comté	le gruyère
mamie	grand-maman
papi	grand-papa
une patinette	une trottinette
des betteraves	des carottes rouges
faire le ménage, nettoyer	poutser
des biscottes	des zwiebacks
de la semoule	du griess
de l'eau de vie	du schnaps
une blague	un witz
un sac à dos	un rucksack
du saucisson	du salami
bouillir	cuire
de toutes façons	comme que comme
sans rien dire, sans faire de manière, sans formalité, inopinément	sans autre
bonne chance, bonne continuation	Tout de bon !
seulement, dans les expressions	prenez seulement, faites seulement
Participe passé à la fin	Je n'ai personne vu aujourd'hui.





1 QUE PENSEZ-VOUS DE CES DIFFÉRENCES ?

2 LESQUELLES PEUVENT S'EXPLIQUER PAR LA PROXIMITÉ DE LA SUISSE ROMANDE AVEC LES CANTONS SUISSES GERMANOPHONES ?

D) ANALYSE D'UNE SÉQUENCE

Pliez cette fiche en son milieu, repérez les caractéristiques de l'image et du son (voir le lexique en bibliographie), la durée du plan. Que ressentez-vous ?

PLAN	IMAGE, SON, DURÉE	EFFET PRODUIT
1 	Plan rapproché de Louise vue de dos, en légère contre plongée, caméra fixe, bruitage du téléphérique. (9 secondes)	Il pleut, le jour n'est pas complètement levé: la présence de Louise est incompréhensible (à moins qu'elle ne cherche Simon?)
2 	Plan de détail sur le sac de Louise, la caméra suit le mouvement de ses mains. Bruitage du téléphérique. Apparition de la musique. (9 secondes)	Le mimétisme avec Simon s'accroît, souligné par la musique: Louise monte travailler avec la bouteille isotherme de Simon et une tenue de femme de ménage. C'est elle qui reprend le rôle de nourrir la famille.
3 	Plan rapproché de Simon en légère plongée, caméra fixe. (13 secondes)	Nouvelle surprise: les plans longs laissaient penser que Louise était seule, plongée dans ses pensées: Que fait Simon ici? Son regard se fixe sur Louise (ressentiment?).
4 	Plan rapproché de Louise en légère contre plongée, caméra fixe. (6 secondes)	Louise regarde sans doute dans le vide puis enfin dans la direction de Simon, avec gravité, comme sur le point de lui dire quelque chose.
5 	Plan rapproché de Simon en légère plongée, caméra fixe. (8 secondes)	Simon fixe Louise puis se détourne vers le paysage. Il semble avoir compris ce qu'elle ne dit pas, ne rien attendre de plus, fatigué de tout.
6 	Plan rapproché de Louise en légère contre plongée, caméra quasiment fixe. Fin de la musique. (12 secondes)	Louise ne regarde plus Simon mais observe la cabine, le paysage qu'elle découvre et que Simon connaît si bien. Indifférence ou curiosité ?
7 	Plan de demi ensemble, légère plongée, caméra fixe, bruit du minibus qui arrive. (15 secondes)	Poursuite du voyage. La composition du plan reflète la frontière entre le haut (beauté des montagnes) et bas: femmes de ménage attendant leur minibus.
7 bis 	Suite du plan: apparition de Louise et Simon. Aux bruits du moteur s'ajoute celui de leurs pas précipités. Voix hors champ: « C'est qui le petit, là ? »	Cet espace inattendu rappelle la route, les voitures de la vallée, promesses pour Louise d'un ailleurs, d'un nouveau départ envisagé ici avec Simon. La voix hors champ est une menace qui vient lui rappeler que Simon reste un obstacle à sa fuite.

8		Plan rapproché de Louise en légère contre plongée, caméra fixe. Voix de Louise; « C'est mon frère, il m'aide pendant les vacances. » (2 secondes)	Louise reprend le mensonge qui lui permet toujours de partir. Simon est absent de l'image et muet, c'est elle, sa mère, qui décide (en apparence) de ses actions.
9		Plan rapproché du conducteur (source de la voix hors champ) en légère contre plongée, caméra fixe, bruit du moteur. (2 secondes)	Soulagement quand le chauffeur croit ce mensonge et les accepte tous deux : c'est la reprise de leur routine (cf scènes avec Bruno)
10		Plan rapproché en légère contre plongée de Louise qui transmet l'ordre à Simon. La caméra se met alors en mouvement.	L'autorisation obtenue, c'est Simon, docile, qui bouge le premier, suivi par la caméra.
10 bis		Plan rapproché d'une passagère en légère contre plongée, la caméra suit la montée de Simon, voix de la femme : « Tu viens sur mes genoux ? » (7 secondes)	Le mouvement de la caméra est celui de Simon, initiateur de l'évolution de Louise. Il est dans son rôle de petit garçon qui va s'asseoir sur les genoux d'une femme.

Situation de la séquence : Simon vient d'être chassé de la station et n'a même plus de forfait de ski pour y accéder. Il continue à vendre le reste du matériel qu'il a volé. Louise est au plus bas : sans travail ni ami, elle semble affronter la réalité, mesurer la gravité de la situation et se ressaisir ici : elle reprend son travail de femme de ménage.

Éléments de commentaire : Cette séquence présente pour la première fois l'ascension de Louise, cette femme « d'en bas » cantonnée jusque là aux espaces horizontaux de la vallée. Elle marche ainsi dans les pas de Simon, prenant le téléphérique pour aller travailler dans un espace qui est associé à Simon – la musique le souligne. Ce jeu d'écho est révélateur de l'évolution de leur relation, de ces éléments inconnus chez l'autre ou du manque d'intérêt pour la vie intime, affective de l'autre. Simon a le regard mélancolique, désabusé du garçon « d'en bas », celui qui subit la vie que lui impose Louise, ses allées et venues, sa solitude. Louise semble tout aussi grave, mal à l'aise face à Simon. N'en fait-il pas une « femme d'en haut » à son image, qui se déguise dans le téléphérique, boit dans sa bouteille isotherme, ment pour gagner de l'argent ? Elle est donc son alter ego, son égale, sa soeur, son amie, sa complice comme devait l'être Mains bleues. Elle ne peut pourtant se contenter de ce rôle en société : le jeu bien rôdé de ce couple d'escrocs abuse leur entourage : Simon est bien surprenant en petit garçon sur les genoux d'une dame qui pourrait être sa grand-mère et ne peut voir en lui le père ou le grand frère qu'il est trop souvent pour Louise, elle qui renonce à nouveau à assumer une fonction maternelle (prendre son enfant sur ses genoux). La longueur des plans censée favoriser la communication, le partage des émotions se révèle stérile, le montage en champ – contre champ isole chacun dans son silence, les regards ne se croisent que furtivement.

E) RÉSUMÉ DU FILM EN SÉQUENCES

CHAP.	MINUTAGE	DESCRIPTION DE LA SÉQUENCE
1	[00:00:19]	En haut – Simon vole du matériel de ski et de la nourriture dans les sacs des skieurs puis redescend dans la vallée en téléphérique.
2	[00:05:19]	Frère et soeur – Arrivé au pied du téléphérique, il y entrepose son matériel et se change puis revend des skis à un voisin qui les lui a commandés. Sa soeur le rejoint: elle vient de se fâcher avec son patron et de perdre son travail. Ils dînent de sandwiches volés, Simon lui offre une veste volée. Louise passe quand-même la soirée avec son patron et laisse son frère seul.
3	[00:14:52]	Seul – Simon fait la lessive, prétend que sa soeur est partie en vacances et poursuit son commerce de matériel volé auprès de jeunes enfants.
4	[00:18:07]	Mike – Alors qu’il cache son butin, Simon est surpris par un employé écossais du restaurant qui le délivre ensuite de la réserve où il s’était caché. Simon lui a expliqué qu’il volait pour manger, qu’il n’a pas de parents, juste une soeur. Mike veut lui échanger ses skis volés contre de la nourriture mais Simon veut de l’argent. Il fait la connaissance d’une riche famille anglaise à qui il raconte être Julien. Mike lui commande des skis.
5	[00:31:02]	Le retour de Louise – De retour dans la vallée, il retrouve sa soeur qui a tout perdu, paye sa note de restaurant et ses cigarettes. Elle lui offre une chaîne en argent et découvre qu’il gagne beaucoup d’argent. Il lui apprend à réparer les skis volés mais elle part rejoindre son nouvel ami en BMW rouge, après avoir demandé de l’argent à Simon.
6	[00:37:25]	Une riche touriste – Dans la station, « Julien » retrouve la famille anglaise et partage leur repas. Il insiste pour payer, explique qu’il est le fils unique d’hôteliers de la station. Louise est de retour dans l’appartement avec son nouvel ami qui pose des questions à Simon. Louise explique que c’est son frère et qu’il ne peut vivre chez ses parents pour le moment.
7	[00:40:27]	Trafics – Simon vend du matériel aux employés de la station (« déstockage ») puis essaye de voler un touriste qui lui avait demandé de surveiller ses affaires: rattrapé, il est battu. De retour chez lui, Louise le soigne et l’interroge. Il la rassure et lui demande ce qu’elle fera quand il sera plus grand qu’elle. Elle part vendre des skis pendant que Simon trouve une nouvelle cachette avec Mike et lui raconte que ses parents sont morts dans un accident de voiture. Louise revient avec un nouveau jean.
8	[00:50:45]	Révélation – Au matin, le copain de Louise interroge Simon sur son trafic de skis et lui demande où il habite en temps normal. Louise répond que leur famille est chaotique. Ils partent à la recherche d’une voiture d’occasion pour Louise. Quand elle décide de ramener Simon à la maison pour passer la soirée avec son ami, Simon déclare qu’elle est en réalité sa mère. Furieux, Bruno les jette dehors. Louise et Simon se reprochent mutuellement d’empêcher l’autre de vivre sa vie.
9	[00:58:42]	Ensemble – Simon donne toutes ses économies à sa mère pour dormir près d’elle. Elle lui confie qu’il n’était pas désiré et qu’elle était la seule à vouloir le garder. Elle part aussitôt dépenser l’argent et est découverte au matin endormie dans un champ. Simon et Mains bleues la portent dans son lit.
10	[01:06:15]	Simon et « Mains bleues » – Simon emploie un petit garçon pour voler des petites affaires sur les pistes mais Mike refuse de les acheter. Le cuisinier les démasque et les renvoie dans la vallée. Simon vend son matériel en bord de route et rejette sa mère. Quand il va chercher à manger chez un voisin, elle réagit et lui prépare un repas.
11	[01:14:30]	Un travail – Louise a trouvé un emploi de femme de ménage dans les villas des touristes. Elle emmène Simon qui vole des objets chez les gens et tient à le rembourser de l’argent qu’il lui a prêté. Ils nettoient ensuite le chalet de la riche touriste anglaise qui découvre ainsi sa véritable identité et lui demande aussi de rendre la montre qu’il vient de lui voler. Louise et Simon se battent violemment.
12	[01:23:41]	Fin de saison – Simon remonte seul à la station que vident les derniers employés. Il cherche à les suivre mais est rejeté. Il joue seul dans la station déserte et y passe la nuit. Au matin, quand il redescend, sa cabine croise celle de sa mère, visiblement affolée, qui remonte à la station.
	[01:29:50]	Générique

F) BIBLIOGRAPHIE ET SITOGRAPHIE

Pour manier le vocabulaire propre au cinéma, reportez-vous au « Petit lexique du cinéma » disponible sur ce site : https://www.institutfrancais.de/cinefete/IMG/pdf/CINEFETE16_Petit-lexique.pdf

Ressources sur Ursula Meier et ses films :

http://www.cinergie.be/personne/meier_ursula

Site internet de la production du film :

<http://vegafilm.com/fr/titre/lenfant-den-haut-sister-2012/#tab-information>

ressources en français, anglais, allemand : photos, dossier de presse avec un entretien avec la réalisatrice

Présentation de la réalisatrice :

http://www.lemonde.fr/cinema/article/2012/04/18/ursula-meier-j-etais-fascinee-par-voltaire-qui-avait-un-petit-tunnel-pour-aller-en-suisse_1686644_3476.html

Entretien avec la cinéaste sur ses films favoris :

<http://www.telerama.fr/cinema/un-cineaste-au-fond-des-yeux-ursula-meier,80329.php>

Critique du film :

http://www.lemonde.fr/cinema/article/2012/04/18/un-mouton-noir-sur-la-neige-blanche_1686643_3476.html

Dossier pédagogique :

http://www.delemont-hollywood.ch/fileadmin/sites/www.delemont-hollywood.ch/ressources/fiches_pedagogiques/Enfant_En_Haut.pdf

POUR ALLER PLUS LOIN

Dossier Cinéfête 9 « Les quatre-cents coups » :

<https://www.kultur-frankreich.de/cinefete/9/data/dossier/400.pdf>