



Dossier 1, 2, 3, ciné !

Le Magasin des suicides de Patrice Leconte

Dossier réalisé par Gaëlle Genebrier

TABLE DES MATIÈRES

I. POUR MIEUX CONNAÎTRE LE FILM

Fiche technique du film

Informations sur le réalisateur

Résumé du film

II. POUR TRAVAILLER AVEC LE FILM EN CLASSE

A) Avant la séance

Fiche-élève n°1 : découvrir le film par l'affiche

Fiche-professeur n°1 : découvrir le film par l'affiche

Fiche-élève n°2 : découvrir le film par la bande-annonce

Fiche-professeur n°2 : découvrir le film par la bande-annonce

B) Après la séance

Fiche-élève n°3 : étudier les personnages du film

Fiche-professeur n°3 : étudier les personnages du film

Fiche-élève n°4 : reconstituer l'histoire du film

Fiche-professeur n°4 : reconstituer l'histoire du film

Fiche-élève n°5 : comprendre une chanson et résumer une scène

Fiche-professeur n°5 : comprendre une chanson et résumer une scène

III. POUR ALLER PLUS LOIN...

A) Secrets de tournage...

B) Patrice Leconte et le cinéma français

C) Quelques comédies musicales inspirées par des œuvres françaises

D) Critiques de presse

E) Sitographie et bibliographie

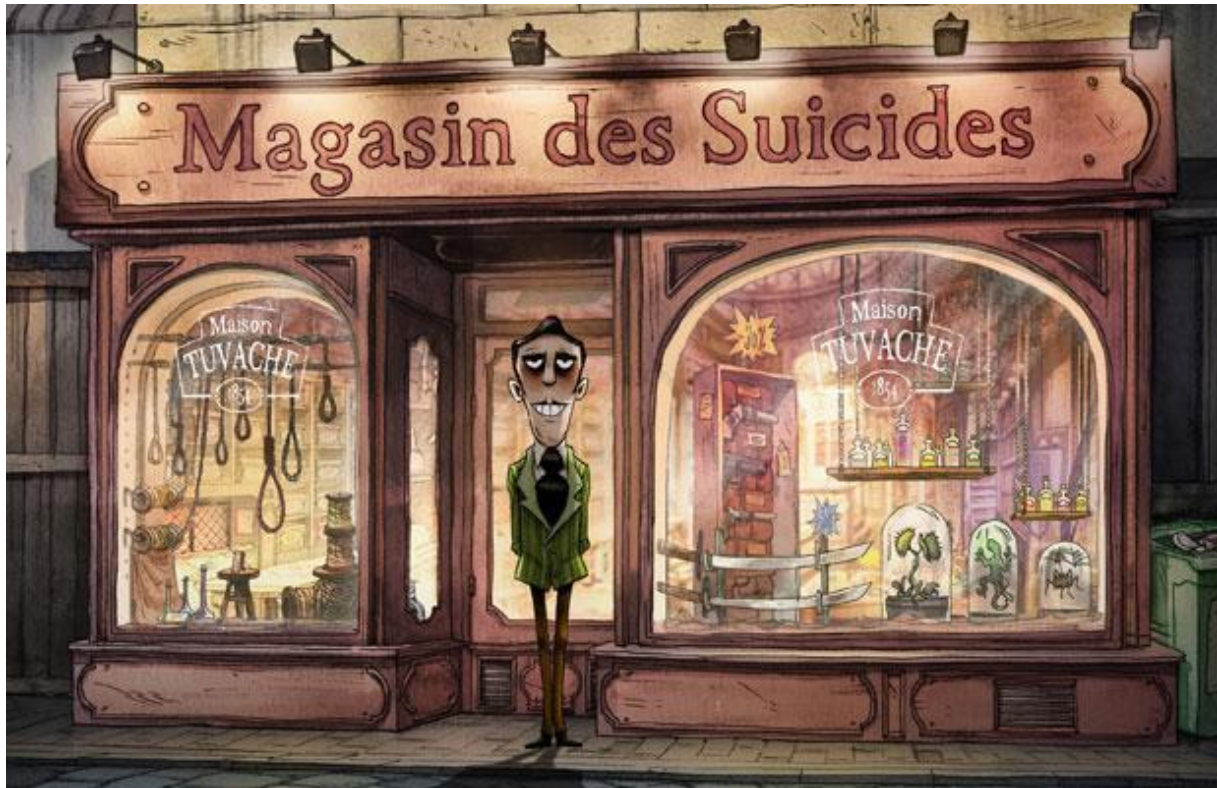
Dans ce dossier, les compétences langagières sont abrégées comme suit :

CE : Compréhension de l'écrit / CO : Compréhension de l'oral

PO : Production orale / PE : Production écrite

I. POUR MIEUX CONNAÎTRE LE FILM

FICHE TECHNIQUE DU FILM



Long métrage belge, canadien, français

Genre : Animation, comédie, comédie musicale

Version originale en français

Interprétation :

Durée : 1h25min

Sortie en France : 26 septembre 2012

Production : André Rouleau, Gilles Podesta, Thomas Langmann, Laurent Pétin, Michèle Pétin, Sébastien Delloye, Emmanuel Montamat, Eric Mistler, Diana Elbaum, Arlette Zylberberg, Ilona Marouani, Valérie d'Auteuil

D'après le roman éponyme de Jean Teulé

Scénariste : Patrice Leconte

Dialogue : Patrice Leconte

Chef monteur : Rodolphe Ploquin

Direction artistique : Régis Vidal, Florian Thouret

Conception graphique : Régis Vidal, Florian Thouret

Mixage : Thomas Gauder

Attachés de presse : Myriam Bruguière, Olivier Guigues

Compositeur : Etienne Perruchon

Parolier (chansons du film) : Patrice Leconte

Bernard Alane : Mishima Tuvache

Isabelle Spade : Lucrèce Tuvache

Kacey Mottet Klein : Alan Tuvache

Isabelle Giami : Marilyn Tuvache

Laurent Gendron : Vincent Tuvache

Pierre-François Martin-Laval : le joli garçon

Éric Métayer : le psy, le SDF

Jacques Mathou : monsieur Calmel, monsieur Dead Two

Juliette Poissonnier : madame Dead for Two, la femme

Urbain Cancelier : le gynécologue, le neurasthénique

Pascal Parmentier : l'oncle Dom, le prof de gym

Edouard Pretet : le désespéré

Jean-Paul Comart : le sauveteur, le suicidaire du pont

Nathalie Perrot : la petite dame 1

Annick Alane : la petite dame âgée, la petite dame 2

Philippe du Janerand : l'homme fébrile, le mari

Isabelle Petit-Jacques : la bourgeoise

INFORMATIONS SUR LE RÉALISATEUR

Patrice Leconte est un réalisateur, scénariste, metteur en scène, dessinateur et écrivain français né le 12 novembre 1947 à Paris.

Il est révélé comme scénariste/réalisateur durant les années 1980 avec plusieurs comédies populaires portées par la troupe du Splendid : *Les Bronzés* (1978) et *Les Bronzés font du ski* (1979). Il les retrouve vingt ans plus tard pour *Les Bronzés 3 : Amis pour la vie* (2006).



Entre-temps, il se diversifie et signe plusieurs films acclamés par la critique : la comédie dramatique *Tandem* (1987), le drame *Monsieur Hire* (1989), *Le Mari de la coiffeuse* (1990), *La Fille sur le pont* (1999), qui sont tous nommés aux Césars dans la catégorie Meilleur Réalisateur.

Mais c'est sa comédie en costumes *Ridicule*, en 1997, qui lui vaut le César 1996 du meilleur réalisateur et le BAFA (British Academy Film Awards) du meilleur film en langue étrangère en 1997. Durant les années 2010, il signe la comédie dramatique *Voir la mer* (2011), qui lui vaut le Swann d'or du meilleur réalisateur mais signe aussi son premier film d'animation, *Le Magasin des suicides* (2012).

(Source : Wikipédia.fr)

RÉSUMÉ DU FILM

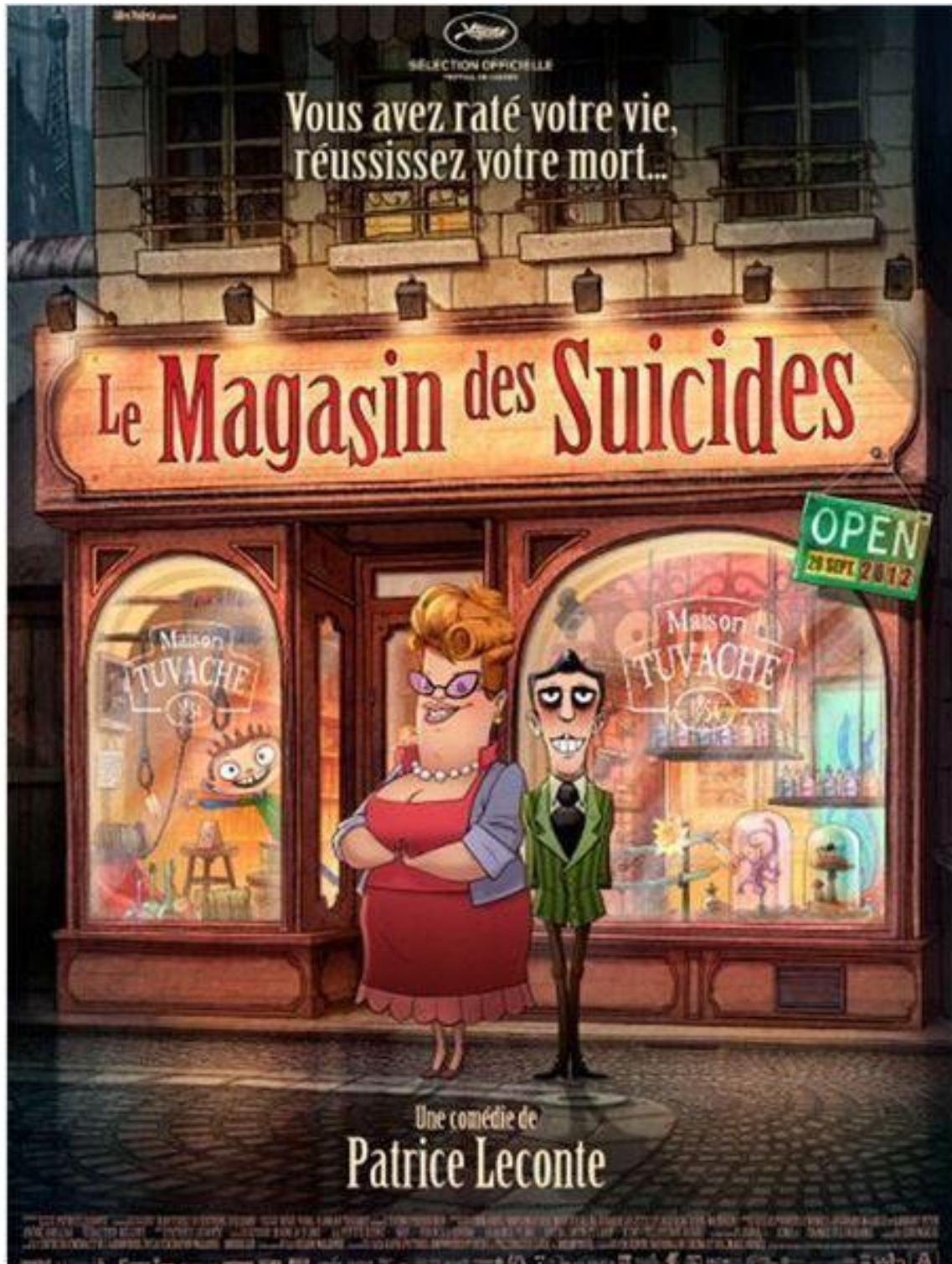
Avertissement : des scènes, des propos ou des images peuvent heurter la sensibilité des spectateurs.

Imaginez une ville où les gens n'ont plus goût à rien, au point que la boutique la plus florissante est celle où on vend poisons et cordes pour se pendre. Mais la patronne vient d'accoucher d'un enfant qui est la joie de vivre incarnée. Au magasin des suicides, le ver est dans le fruit...

(Source : Allociné.fr)

II. POUR TRAVAILLER AVEC LE FILM EN CLASSE

A) AVANT LA SÉANCE



FICHE-ÉLÈVE N°1 : DÉCOUVRIR LE FILM PAR L’AFFICHE

Niveaux : A1 / A2 / B1

1. Quel est le genre de ce film à votre avis ? Justifiez votre réponse.

- | | |
|--|---|
| <input type="checkbox"/> un film policier | <input type="checkbox"/> un film d’horreur |
| <input type="checkbox"/> un film d’animation | <input type="checkbox"/> un film d’aventure |
| <input type="checkbox"/> une comédie | <input type="checkbox"/> une comédie musicale |

2. Décrivez l’affiche (qui ? quoi ? où ? quand?). Utilisez les prépositions de lieux suivantes :

devant	derrière
dans	à droite de
sur	à gauche de

Au premier plan, je vois

.....

Au deuxième plan, je vois.....

.....

À l’arrière-plan, je vois.....

.....

3. D’après le nom du magasin et le slogan “Vous avez raté votre vie, réussissez votre mort...”, quel genre d’objets est-il possible d’acheter dans ce magasin ?

.....

.....

.....

.....

FICHE-PROFESSEUR N°1 : DÉCOUVRIR LE FILM PAR L’AFFICHE

Niveaux : A1 / A2 / B1

Pour certains exercices, le degré de difficulté peut être adapté ; c’est pourquoi on a indiqué sur certaines fiches de travail niveaux A1 / A2 / B1. Dans ce cas, c’est au professeur de décider comment il organisera le travail au sein de son groupe.

Suggestions de travail

Découvrir le film par l’affiche (CO / PO)

1. Les élèves vont sans doute opter pour le genre du film d’animation ou du film d’horreur. Il leur sera demandé de justifier leur choix en décrivant ce qu’ils voient sur l’affiche (et en s’aidant de l’exercice 2).
2. Révision des prépositions de lieux simples. Selon leurs niveaux, les élèves pourront faire des descriptions plus ou moins détaillées.

Faire des hypothèses sur le titre du film (PO)

3. Les élèves pourront conclure que ce magasin propose des produits pour se suicider. Ils pourront par la suite formuler des hypothèses sur le film. Pour cela, l’enseignant pourra les orienter avec quelques questions :
 - Pourquoi un tel magasin ?
 - Pour qui ?
 - Où ?
 - À quel genre de rebondissements pouvons-nous nous attendre ?

Boîte à outils pour la description (si besoin)

A1	A2
un couple un enfant un magasin une rue des objets	des objets exposés une devanture une vitrine un magasin familial des étagères

FICHE-ÉLÈVE N°2 : DÉCOUVRIR LE FILM PAR LA BANDE-ANNONCE

Niveaux : A1 / A2 / B1

1. Regarder la bande-annonce sans le son et répondez aux questions suivantes :
 - Où se passe l'action ?
 - Qui sont les personnages ?
 - Quelle est l'ambiance du film ?
2. Lisez les phrases ci-dessous, regardez la bande-annonce avec le son et remettez les phrases dans le bon ordre.

La petite entreprise familiale prospère dans la joie morbide et l'humeur sinistre jusqu'au jour abominable où naît le petit Alan, la honte de la famille.

Pourtant, au milieu de ce monde désespéré, il existe une oasis inattendue... Le magasin des suicides.

Il sourit, pire, il est la joie de vivre incarnée.

Chez Mishima, Lucrece et leurs enfants, on trouve tout ce qu'il faut pour pouvoir faire le grand saut.

Le ver est dans le fruit.

Imaginez une ville où la vie est devenue si triste que les gens n'ont plus goût à rien.

3. Dans les phrases ci-dessus, relevez le champ lexical de la mort. Puis, regardez une troisième fois la bande-annonce et dites quelle est l'ambiance dans les différentes scènes (en ville, dans le magasin, à l'hôpital). À votre avis, pourquoi les ambiances sont-elles différentes ?
4. Expliquez l'expression « le ver est dans le fruit ». Puis, faites des hypothèses sur le dénouement du film.



FICHE-PROFESSEUR N°2 : DÉCOUVRIR LE FILM PAR LA BANDE-ANNONCE

Niveaux : A1 / A2 / B1

Décrire une situation (PO)

1. Dans un premier temps, les élèves regarderont la bande-annonce **sans le son** afin de tenter de situer l'action (dans une ville, dans un magasin, dans un hôpital), de découvrir les personnages (des personnes suicidaires, un couple de commerçants, des enfants) et d'imaginer l'ambiance du film (des personnes suicidaires et désespérées, un couple de vendeurs satisfaits de la rentabilité de leur commerce, un bébé joyeux...)

Comprendre une bande-annonce (CE / CO)

2. Ensuite, les élèves liront les phrases de la bande-annonce et la regarderont une deuxième fois (**avec le son**) afin de replacer les phrases dans le bon ordre :

4 - La petite entreprise familiale prospère dans la joie morbide et l'humeur sinistre jusqu'au jour abominable où naît le petit Alan, la honte de la famille.

2 - Pourtant, au milieu de ce monde désespéré, il existe une oasis inattendue... Le magasin des suicides.

5 - Il sourit, pire, il est la joie de vivre incarnée.

3 - Chez Mishima, Lucrece et leurs enfants, on trouve tout ce qu'il faut pour pouvoir faire le grand saut.

6 - Le ver est dans le fruit.

1 - Imaginez une ville où la vie est devenue si triste que les gens n'ont plus goût à rien.

Travailler autour du champ lexical de la mort (CE / PO)

3. Après avoir retrouvé le champ lexical de la mort (voir ci-dessus en surligné), les élèves pourront décrire l'ambiance générale de la ville et de la vie de ses habitants. Il est également possible d'expliquer aux élèves ce qu'est un oxymore (utilisation succincte de deux mots de sens contradictoires) et de les faire réfléchir sur l'utilisation de l'oxymore "joie morbide". Ils pourront en déduire que cela décrit le magasin des suicides qui est rentable et apporte donc de la joie à ses propriétaires mais que cette rentabilité est due au nombre élevé de suicides dans la ville, ce qui est morbide et triste.

Faire des hypothèses (PO ou PE)

4. Enfin, les élèves pourront expliquer (avec leurs propres mots) que l'expression « **le ver est dans le fruit** » fait référence à l'élément perturbateur de l'histoire (Alan). Ils pourront par la suite imaginer le dénouement du film. Cette activité pourra être réalisée en groupe de deux ou trois élèves et faire l'objet d'un petit concours de l'histoire la plus probable, la plus intéressante, la plus surprenante, etc.

POUR TRAVAILLER AVEC LE FILM EN CLASSE

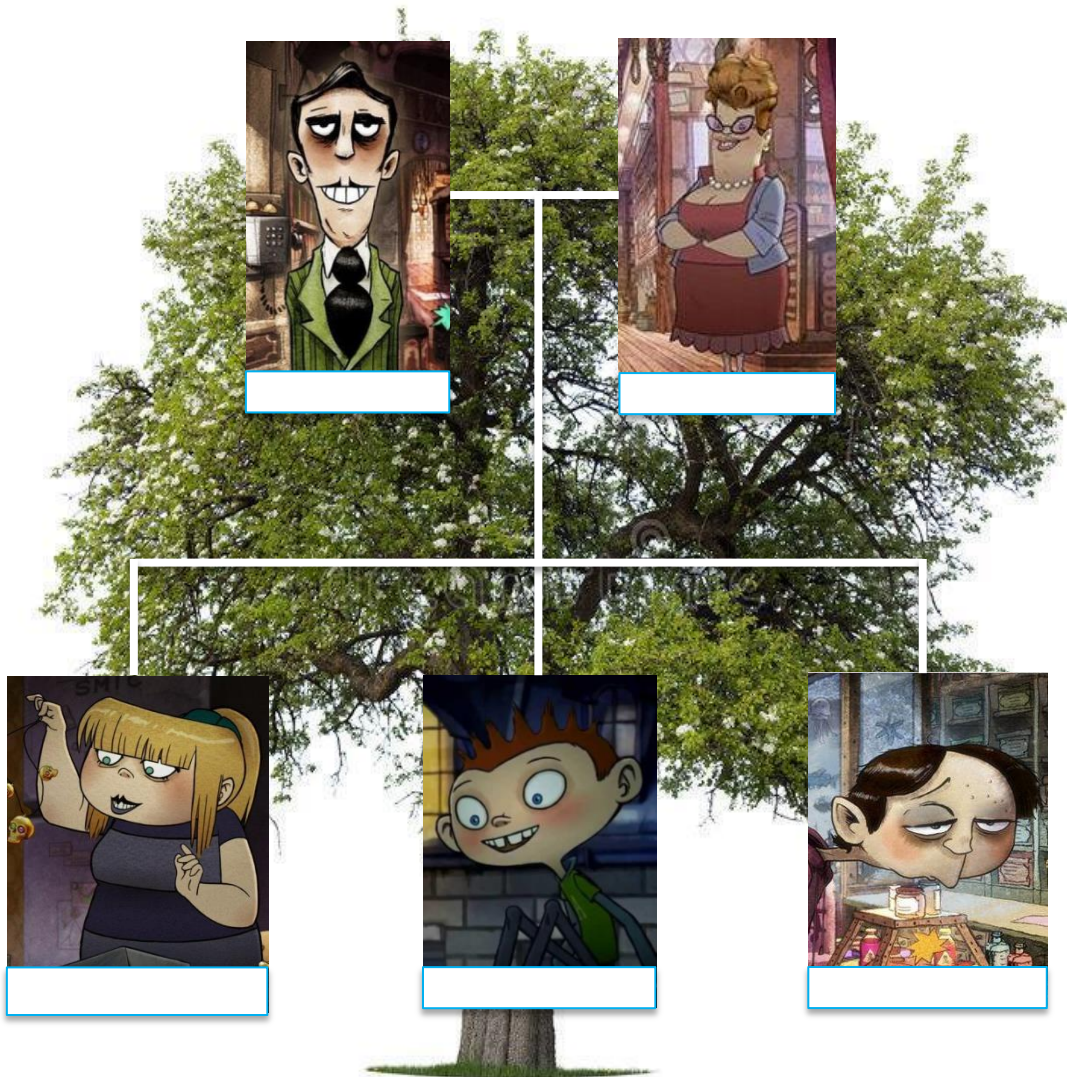
B) APRÈS LA SÉANCE

FICHE-ÉLÈVE N°3 : ÉTUDIER LES PERSONNAGES DU FILM

Niveaux : A1 / A2

1. Complétez l'arbre généalogique de la famille Tuvache et décrivez physiquement chaque personnage :

Famille Tuvache



.....

.....

.....

.....

.....

FICHE-PROFESSEUR N°3 : ÉTUDIER LES PERSONNAGES DU FILM

Niveaux : A1 / A2

Selon le niveau des élèves, les descriptions pourront être plus ou moins exhaustives.

Décrire les personnages (PE)

Mishima Tuvache, le père.

Il est de taille moyenne. Il est mince. Il a les cheveux courts et noirs. Il a une moustache. Son visage est allongé et il a des cernes. Il porte un pantalon brun, une veste verte, une chemise blanche et une cravate noire.

Lucrece Tuvache, la mère.

Elle est grande et ronde. Elle a les cheveux roux et porte des lunettes. Elle porte une robe rouge, une chemise bleue et un collier de perles.

Vincent Tuvache, le fils aîné.

Il est grand et mince. Il a les cheveux mi-longs et bruns. Il porte une veste à capuche violette et un pantalon noir. Comme son père, il a des cernes.

Marilyn Tuvache, la fille.

Elle est de taille moyenne. Elle est ronde. Elle a les cheveux longs et blonds. Elle a une frange et se coiffe avec une queue de cheval. Elle porte une robe grise et noire à rayures.

Alan Tuvache, le fils cadet.

Alan est petit et mince. Il a les cheveux courts et châtain. Il porte un pantalon bleu et un t-shirt vert. Il a *les dents du bonheur* (lorsque les deux incisives de la mâchoire supérieure sont écartées).

FICHE- ÉLÈVE N°4 : RECONSTITUER L'HISTOIRE DU FILM

Niveaux : A1 / A2 / B1

1. Remplacez ces images dans l'ordre du film en les numérotant de 1 à 8.



2. Décrivez ces images. En quoi ces moments sont-ils importants pour l'évolution de l'histoire?

.....

.....

.....

.....

.....

.....

.....

.....

.....

.....

.....

.....

.....

.....

.....

.....

.....

.....

.....

.....

.....

.....

.....

FICHE-PROFESSEUR N°4 : RECONSTITUER L'HISTOIRE DU FILM

Niveaux : A1 / A2 / B1

1. L'ordre du film (CO / PO)

2	5
3	1
8	4
7	6

2. Description des images (PO / PE)

Les éléments ci-dessous sont des pistes de réponse. Elles peuvent être adaptées (simplifiées ou complexifiées) aux niveaux des élèves ou servir de base pour les aider et/ou les orienter.

1. Un homme a tenté de se suicider mais un vieil homme lui a sauvé la vie car il est interdit de se suicider sur la voie publique, sous peine d'amende. Alors, le vieil homme conduit l'homme suicidaire au Magasin des suicides afin de mettre fin à ses jours de façon légalement convenable.
2. M. et Mme Tuvache viennent d'avoir un bébé : Alan. Il est joyeux et sourit tout le temps. Une dame suicidaire voit le bébé dans le magasin et elle est contente de voir un bébé souriant. Mais M. et Mme Tuvache ne sont pas contents et ont honte de leur fils car ce n'est pas bon pour le commerce. Ils tentent d'expliquer à la dame qu'Alan ne sourit pas, il "fait la gueule" comme son frère et sa sœur.
3. Dans ce monde sinistre et triste où les gens souhaitent mettre fin à leurs jours, Alan et ses amis décident d'imaginer un plan pour changer les choses...
4. M. Tuvache fait une livraison chez un vieil homme malade. Ce moment va changer M. Tuvache : il va devenir triste et désespéré.
5. Depuis la livraison chez le vieil homme, M. Tuvache est déprimé, alors il consulte un psychologue.
6. Alan et ses amis mettent leur plan à exécution. Ils ont apporté une voiture devant le magasin pour mettre de la musique très fort pour changer le magasin des suicides en discothèque et détruire tous les produits.
7. Le plan d'Alan a permis à sa sœur (Marilyn) de trouver l'amour.
8. Mme Tuvache et ses enfants sont heureux et envisagent de transformer le Magasin des suicides en crêperie à l'aide du fiancé de Marilyn.

FICHE-ÉLÈVE N°5 : COMPRENDRE UNE CHANSON DU FILM ET RÉSUMER UNE SCÈNE

Niveaux : A2 / B1

1. Lisez les couplets, écoutez la chanson des Tuvache et remettez les couplets dans le bon ordre.

<p>Pour partir y a tellement de façons Grand choix mortel de 300 poisons Sans oublier la pendaison C'est sa passion ! Rien que d'y penser j'ai le frisson Le grand frisson!</p> <p style="text-align: right;"><input type="checkbox"/></p>	<p>Si ça vous coûte Le premier pas N'oubliez pas Que nous sommes là Pour vous aider Sans tralala A passer de vie à trépas! (De vie à trépas)</p> <p style="text-align: right;"><input type="checkbox"/></p>	<p>Avec la crise qui vous défrise (Avec la crise qui vous défrise) Quoi de plus doux qu'une mort exquise (Une mort exquise) Soyez lucides et pas timides (Soyez lucides et pas timides) Y a pas à dire Vive le suicide!</p> <p style="text-align: right;"><input type="checkbox"/></p>
<p>On est utile à toute la ville (Ils sont utiles à toute la ville) Et quel que soit votre profil (Notre profil) Oubliez tout mourrez tranquilles (Oublions tout mourrons tranquilles) Adieu la vie ainsi soit-il!</p> <p style="text-align: right;"><input type="checkbox"/></p>	<p>Entrez, entrez N'ayez pas peur Nous sommes ouverts Jusqu'à 20 heures Tout est limpide Rien n'est trompeur Vous faire mourir C'est notre bonheur!</p> <p style="text-align: right;"><input type="checkbox"/></p>	<p>Tous nos produits sont de qualité Nous garantissons le décès Notre devise pour assurer Soit trépassé soit remboursé!</p> <p style="text-align: right;"><input type="checkbox"/></p>
<p>Avec la crise qui vous défrise (Avec la crise qui vous défrise) Quoi de plus doux qu'une mort exquise (Une mort exquise) Soyez lucides et pas timides (Soyez lucides et pas timides) Y a pas à dire Vive le suicide!</p> <p style="text-align: right;"><input type="checkbox"/></p>	<p>Soyez bienvenus Au Paradis Fin des soucis C'est comme je vous l'dit Tout est possible Rien interdit Rien mise à part Qu'on n'fait pas crédit!</p> <p style="text-align: right;"><input type="checkbox"/></p>	<p>Avec la crise qui vous défrise (Avec la crise qui vous défrise) Quoi de plus doux qu'une mort exquise (Une mort exquise) Soyez lucides et pas timides (Soyez lucides et pas timides) Y a pas à dire Vive le suicide!</p> <p style="text-align: right;"><input type="checkbox"/></p>

2. Repérez les informations liées au magasin.

- Quels sont les horaires d'ouverture ?
- Qui sont les clients ?
- Quels produits est-il possible d'acheter ?
- Quelle est la qualité de ces produits ?

3. Repérez les verbes à l'impératif.

a) Pourquoi ce temps est-il utilisé ?

- Pour donner des ordres
- Pour donner des conseils
- Pour donner des instructions

b) À qui s'adresse la famille Tuvache ?

4. À l'aide des informations récoltées dans les exercices 2 et 3, dites à quoi vous fait penser cette chanson ? Quel est son objectif ?

FICHE-PROFESSEUR N°5 : COMPRENDRE UNE CHANSON DU FILM ET RÉSUMER UNE SCÈNE

Niveaux : A2 / B1

Comprendre une chanson (CE / CO)

1. Dans un premier temps, les élèves liront les couplets de la chanson. L'enseignant pourra attirer leur attention sur un couplet apparaissant trois fois et découvrir le mot *refrain*.

Les élèves écouteront donc une première fois la chanson **sans la vidéo** afin de se concentrer sur l'écoute et tenteront de remettre les couplets dans l'ordre. Puis, ils pourront visionner la scène afin de vérifier leurs réponses.

<p>Pour partir y a tellement de façons Grand choix mortel de 300 poisons Sans oublier la pendaison C'est sa passion ! Rien que d'y penser j'ai le frisson Le grand frisson!</p> <p style="text-align: right;">6</p>	<p>Si ça vous coûte Le premier pas N'oubliez pas Que nous sommes là Pour vous aider Sans tralala A passer de vie à trépas! (De vie à trépas)</p> <p style="text-align: right;">3</p>	<p>Avec la crise qui vous défrise (Avec la crise qui vous défrise) Quoi de plus doux qu'une mort exquise (Une mort exquise) Soyez lucides et pas timides (Soyez lucides et pas timides) Y a pas à dire Vive le suicide!</p> <p style="text-align: right;">4</p>
<p>On est utile à toute la ville (Ils sont utiles à toute la ville) Et quel que soit votre profil (Notre profil) Oubliez tout mourrez tranquilles (Oublions tout mourrons tranquilles) Adieu la vie ainsi soit-il!</p> <p style="text-align: right;">9</p>	<p>Entrez, entrez N'ayez pas peur Nous sommes ouverts Jusqu'à 20 heures Tout est limpide Rien n'est trompeur Vous faire mourir C'est notre bonheur!</p> <p style="text-align: right;">2</p>	<p>Tous nos produits sont de qualité Nous garantissons le décès Notre devise pour assurer Soit trépassé soit remboursé!</p> <p style="text-align: right;">8</p>
<p>Avec la crise qui vous défrise (Avec la crise qui vous défrise) Quoi de plus doux qu'une mort exquise (Une mort exquise) Soyez lucides et pas timides (Soyez lucides et pas timides) Y a pas à dire Vive le suicide!</p> <p style="text-align: right;">1</p>	<p>Soyez bienvenus Au Paradis Fin des soucis C'est comme je vous l'dit Tout est possible Rien interdit Rien mise à part Qu'on n'fait pas crédit!</p> <p style="text-align: right;">5</p>	<p>Avec la crise qui vous défrise (Avec la crise qui vous défrise) Quoi de plus doux qu'une mort exquise (Une mort exquise) Soyez lucides et pas timides (Soyez lucides et pas timides) Y a pas à dire Vive le suicide!</p> <p style="text-align: right;">7</p>

2 / 3 / 4. Résumer une scène (CE / PE)

Ensuite, il leur sera demandé de travailler sur les informations concernant le magasin. Puis, l'enseignant les invitera à s'interroger sur l'utilisation de l'impératif dans cette chanson (conseils, recommandations, instructions, ordres...)

Ainsi, à la fin de ces activités, ils auront les éléments nécessaires pour conclure que cette chanson s'apparente à une publicité (les Tuvache s'adressent aux clients, vantent la qualité de leurs produits, etc.).

ACTIVITÉ SUPPLÉMENTAIRE POSSIBLE (PE)

L'enseignant pourra proposer de composer une chanson publicitaire pour la crêperie des Tuvache. Ils pourront ainsi exploiter cette chanson en modifiant par exemple le lexique macabre par un lexique culinaire.

III.POUR ALLER PLUS LOIN

A) SECRETS DE TOURNAGE ...

Comme beaucoup de films, *Le Magasin des suicides* a lui aussi quelques secrets de tournage... Lisez les informations suivantes et faites des parallèles avec le film quand cela est possible.

Adaptation

Le Magasin des suicides est l'adaptation cinématographique du roman homonyme de Jean Teulé, paru en 2007. Cependant, Patrice Leconte a choisi d'en modifier le dénouement au profit d'une "fin quasiment kitsch d'optimisme, qui en devient presque ironique", contrairement au livre qui se terminait mal, ce à quoi Teulé ne semble pas s'attacher, puisqu'il déclare : "Je n'emmerde jamais ceux qui m'adaptent. Du coup, tout le monde me trouve très sympathique...". Par ailleurs, le cinéaste, qui avait déjà été approché à plusieurs reprises pour adapter le roman, a montré de nombreuses réticences avant de sauter le pas : "Comment recréer, dans un film en prises de vues réelles, avec de vrais acteurs, un univers aussi bizarre et décalé ?", s'est-il demandé. Tant de problèmes auxquels il a fini par trouver une solution grâce au producteur Gilles Podesta, qui lui a donné l'idée de l'animation !

Premier film... d'animation

Patrice Leconte est un cinéaste chevronné. Pourtant, malgré sa grande carrière, il s'essaye encore aujourd'hui à des exercices dont il n'a pas l'habitude : ainsi, à 64 ans, il se lance pour la première fois dans la réalisation d'un film d'animation avec *Le Magasin des suicides* ! La discipline comporte certains avantages, comme s'en amuse le cinéaste : "L'animation, pour une fin de carrière, c'est parfait. Pas de caprices, les acteurs savent leur texte, on ne s'enquiquine pas avec la météo, c'est cool (...) L'animation n'est pas naturaliste, on est dans un monde de fantaisie !". Avantage économique également, puisque selon lui, "tout est plus facile, on peut se permettre des trucs qui sont chers dans le cinéma traditionnel et qui, là, ne coûtent pas un rond."

Une comédie musicale atypique !

Le dessin animé est entrecoupé de neuf chansons qui lui donnent des airs de comédie musicale ! Patrice Leconte explique sa décision (quelque peu inattendue) en ces termes : "J'ai pensé tout de suite que cette fantaisie devait être musicale. C'est une vieille envie, celle de faire un film musical. Le projet s'y prêtait parce que ça me permettait de faire un film très noir et très joyeux". Comme le confirme le compositeur Etienne Perruchon, ces intermèdes musicaux, travaillés "très en amont, avant de commencer l'animation", confèrent en effet au film un "côté opérette", un "ton un peu baroque, un peu étrange."

Tim Burton n'est pas si loin...

Même si le cinéaste persiste à dire qu'il s'est libéré de "l'influence écrasante" de Tim Burton pour réaliser son film d'animation, il n'en demeure pas moins que le style du Magasin des suicides rappelle parfois le joyeux-macabre de l'univers burtonien. D'ailleurs, Patrice Leconte finit par le reconnaître lui-même : "C'est un film que Tim Burton aurait pu réaliser en animation ou, mieux, en prises de vue réelles (...) J'adorerais lui montrer le film un jour...". De plus, l'équipe du film ne serait pas contre le fait qu'un distributeur américain diffuse le long métrage d'animation outre-Atlantique.

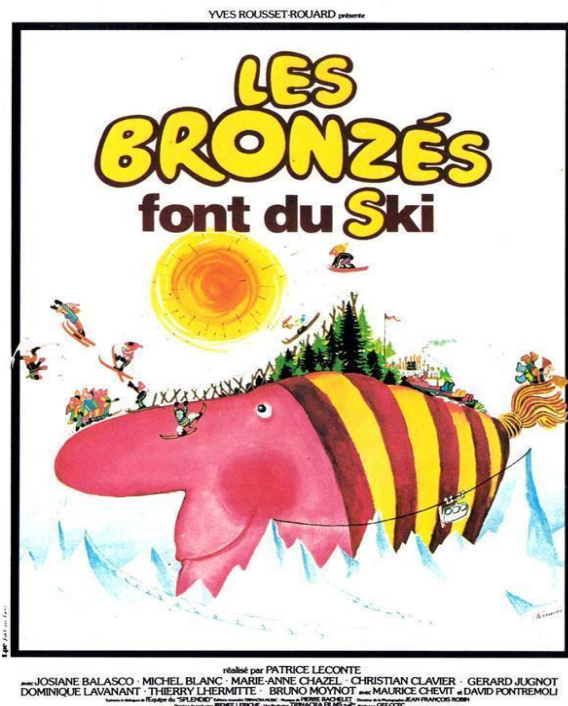
Des prénoms inspirés !

Jean Teulé explique qu'en écrivant Le Magasin des suicides, il a scrupuleusement pensé aux prénoms qu'il donnerait à ses personnages. Les parents, qui s'appellent Mishima et Lucrece, rendent respectivement hommage à l'écrivain japonais Yukio Mishima, qui s'est suicidé par hara-kiri, et aux activités d'empoisonneuse de Lucrece Borgia, tandis que les enfants du couple, eux, sont tous prénommés d'après de célèbres suicidés : Marilyn Monroe, Vincent Van Gogh ou encore Alan Turing, "l'inventeur de l'ordinateur qui s'est suicidé en mangeant une pomme préalablement trempée dans du cyanure", comme le rappelle Teulé lui-même...

<http://www.allocine.fr/film/fichefilm-147453/secrets-tournage/>

B) PATRICE LECONTE ET LE CINÉMA FRANÇAIS *

Regardez ces deux images. Que représentent-elles ? Quel lien ont-elles ?



C) QUELQUES COMÉDIES MUSICALES INSPIRÉES PAR DES ŒUVRES FRANÇAISES **

Pour son film, Patrice Leconte a décidé d'adapter le roman *Le Magasin des suicides* de Jean Teulé afin de créer une comédie musicale sous forme de film d'animation. Plusieurs œuvres littéraires françaises ont également été reprises et adaptées en comédies musicales, jouées et interprétées sur scène. Retrouvez les images correspondantes aux œuvres originales :

1. *Notre-Dame de Paris* (1831), Victor Hugo
2. *Le Fantôme de l'Opéra* (1909), Gaston Leroux
3. *Don Juan* (1665), Molière
4. *Le Petit Prince* (1943), Antoine de Saint-Exupéry
5. *Les Trois Mousquetaires* (1844), Alexandre Dumas
6. *Les Misérables* (1862), Victor Hugo



D) CRITIQUES DE PRESSE

Lisez ces critiques de presse concernant le film. Sont-elles positives ou négatives ? Qu'en pensez-vous ? Êtes-vous du même avis ?

- **L'Express**, Arnold Derek

D'une énergie et d'une créativité débordante, cette ode à la vie n'aura jamais été aussi pleine de morts.

- **Télérama**, Cécile Mury

Patrice Leconte réalise un premier film d'animation musical et grinçant plutôt réussi, quelque part entre Tim Burton et "Les Triplettes de Belleville".

- **Paris Match**, Alain Spira

Non seulement ce Magasin des Suicides est une réussite sur le plan graphique, mais l'histoire, les personnages et les chansons vous emportent dans un univers où l'humour noir prend les couleurs du rire et de la poésie. Ce film apporte une belle joie de vivre. Décidément, Patrice Leconte et son équipe ont bien fait de tuer au travail !

- **Journal du dimanche**, Jean-Pierre Lacomme

On voit ce qui a pu séduire Patrice Leconte, esprit iconoclaste, dans le roman de Jean Teulé. Quand bien même il s'agit d'animation, qui permet plus de folie, le passage à l'écran ne se révèle pas entièrement convaincant. Là où il aurait fallu la noirceur de Tandem et le côté déjanté du Mari de la coiffeuse, le film se montre plus gentil et sage que joyeusement féroce.

- **Ecran Large**, Sandy Gillet

La qualité de l'animation entre régal de fluidité et identité visuelle immersive (la 3D reste pourtant assez discrète) contribue à accentuer le déséquilibre avec une histoire certes charmante mais peu passionnante et au développement entrecoupé de trop de parenthèses chantées.

- **Télé Star**, Paul Guermonprez

Visuellement réussie, cette comédie macabre, dans l'esprit de Tim Burton, bénéficie d'une animation inventive et de chansons pleines d'humour (un peu trop monocorde).

- **Voici**, Ariane Valadié

Après une carrière de haut et de bas, Leconte retourne à ses premières amours avec ce conte macabre, dans la lignée graphique des Triplettes de Belleville mâtinée d'esprit Tim Burton.

- **Nouvel Obs**, Sophie Grassin

Comédie macabre, adaptée d'un roman de Jean Teulé et peuplée de numéros chantés, « le Magasin des suicides » impose son esthétisme burtonien, son côté «petite boutique des horreurs » et son mauvais esprit patenté (pour se débarrasser de son encombrant fiston, Mishima Tuvache, le père, va jusqu'à le pousser à fumer). Elle fait aussi en creux le portrait d'une société laminée par la crise et un désespoir lancinant qui n'est pas sans rappeler l'état d'esprit du moment.

E) SITOGRAPHIE ET BIBLIOGRAPHIE

La page Allociné consacrée au film :

http://www.allocine.fr/film/fichefilm_gen_cfilm=147453.html

Critiques de presse supplémentaires :

<https://www.lapresse.ca/cinema/cinema-quebecois/entrevues/201210/20/01-4585369-patrice-leconte-dans-le-magasin-des-suicides-la-vie-est-belle.php>

<http://www.aufeminin.com/societe/-le-magasin-des-suicides-banalise-t-il-le-passage-a-l-acte-s6574.html>

Le réalisateur :

<https://www.agevillage.com/actualite-8812-1-fin-de-vie-le-magasin-suicides-film-patrice-leconte.html>

https://fr.wikipedia.org/wiki/Patrice_Leconte

<https://www.lepoint.fr/tags/patrice-leconte>

<https://www.ina.fr/video/G645034001001>

Solutions pour B) et C)

*B) Patrice Leconte fait un clin d'œil dans le film à sa comédie populaire « Les Bronzés ». La 1^{ère} image est donc extraite du film.

**C) Image 1= les Misérables ; 2= le Fantôme de l'opéra ; 3= Notre-Dame de Paris ; 4= Don Juan ; 5= Les 3 Mousquetaires ; 6= le Petit Prince.